



# Communauté de Communes des HAUTES VOSGES

*où en sommes-nous ?*



- 4 Présentation de votre com'com
- 10 Année 2017 : bilan et perspectives
- 22 Vos services utiles : fiches détachables

[www.cchautesvosges.fr](http://www.cchautesvosges.fr)



# La

vitesse de l'information et les nouveaux usages, liés notamment à l'internet, nous installent dans un temps qui va de plus en plus vite.

Par nature, le rythme d'une collectivité territoriale qui construit un projet de société pour le long terme, ne peut pas s'inscrire dans ce temps-là.

Il y a quelques mois, la Communauté de Communes des Hautes Vosges voyait le jour, sur la base d'une année de transition, car, pour tous les élus, il était clair qu'après une nécessaire et profonde réflexion, tout allait être remis à plat.

Depuis la création de votre communauté de communes, il a fallu la structurer, lui donner un règlement, réorganiser les services, pour garantir à toutes et à tous la continuité et la qualité du service public qu'elle assure quotidiennement : relais assistants maternels, gestion des déchets, médiathèque, économie, environnement...

### Trois diagnostics pour construire l'avenir

Comme annoncé dans notre précédente publication (distribuée chez vous en décembre 2016), les outils pour construire la nouvelle collectivité sont au nombre de trois : un schéma de service, un schéma de mutualisation et l'Atelier des territoires, sur le thème « Vivre et travailler en montagne, à l'heure du changement climatique », qui concerne chacun d'entre nous. Vos élus vont s'appuyer sur les trois diagnostics qui viennent d'être posés. Je vous invite à les consulter, ils sont à votre disposition sur le site internet de la communauté de communes.

### Un temps nécessaire

Le plus important, désormais, est de trouver une cohésion et une cohérence pour construire un projet commun. Ce projet doit avoir du sens pour chacun, être adapté au monde que nous vivons aujourd'hui, mais aussi à celui que nos enfants vivront demain.

Le conseil de développement, dans lequel vous avez été invités à vous engager, participera également à ce travail, grâce à la diversité des expériences des membres qui le composent.

De surcroît, nous devons tous en être fiers car ce projet nous survivra.

Ce temps d'élaboration peut paraître long à certains, il est pourtant précieux pour ne pas faire fausse route car se jouent ici, aujourd'hui, notre bien-être au quotidien et l'attractivité de notre territoire pour l'avenir.

### Vous apporter une information claire

À ce stade, les élus souhaitent vous rendre compte des actions qui ont été menées ou qui sont en cours de réalisation. Mais aussi de leur pistes de réflexion qui seront débattues pour être intégrées dans le projet final.

Chers habitants de la Communauté de Communes des Hautes Vosges, je vous demande d'être patients, de prendre un peu de hauteur pour imaginer un territoire nouveau et de nous faire confiance pour le construire.

Je vous donne rendez-vous en 2018, une parution vous informera de l'évolution de notre travail et vous présentera les principales décisions qui auront été prises.

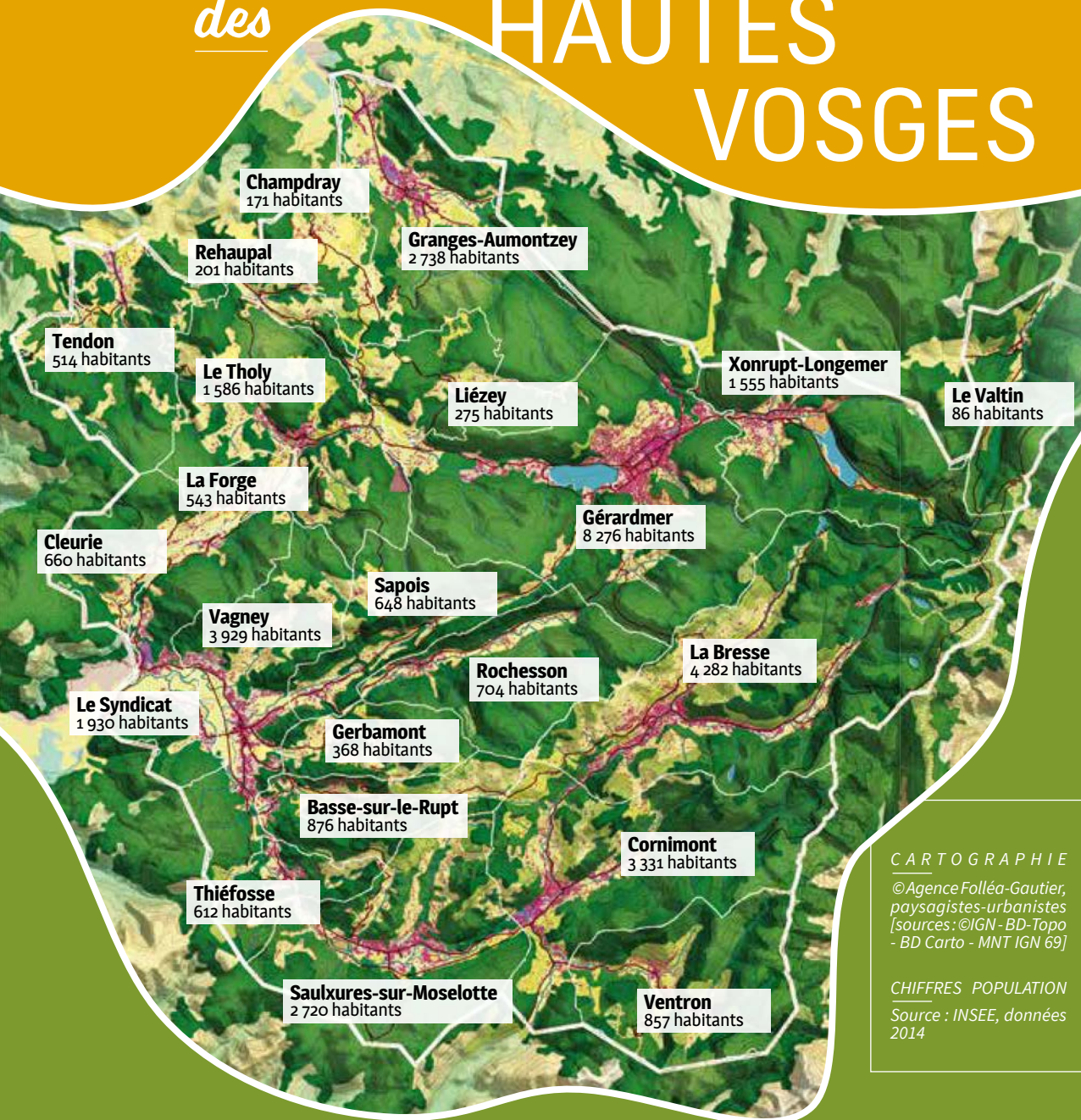
En attendant, je me joins à tous les élus de la communauté de communes pour vous souhaiter de finir l'année 2017 de la plus belle des façons.



Didier HOUOT,  
Président de la CCHV



# La COMMUNAUTÉ de COMMUNES des HAUTES VOSGES



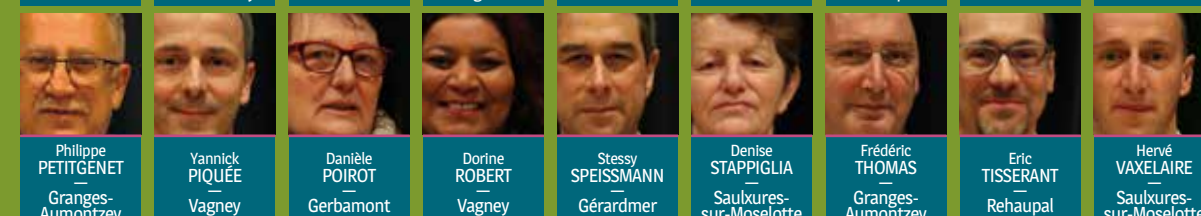
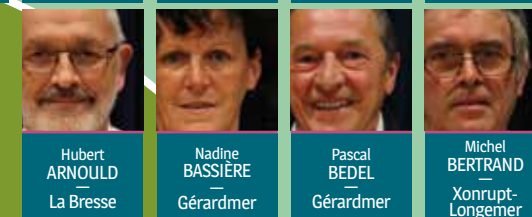
CARTOGRAPHIE  
©Agence Folléa-Gautier,  
paysagistes-urbanistes  
[sources: ©IGN - BD-Topo  
- BD Carthage - MNT IGN 69]

CHIFFRES POPULATION  
Source : INSEE, données  
2014

**1 PRÉSIDENT &  
10 VICE-PRÉSIDENTS DÉLÉGUÉS,**  
membres du bureau communautaire,  
en charge d'une commission de travail



**38 CONSEILLERS COMMUNAUTAIRES,**  
membres des différentes  
commissions de travail

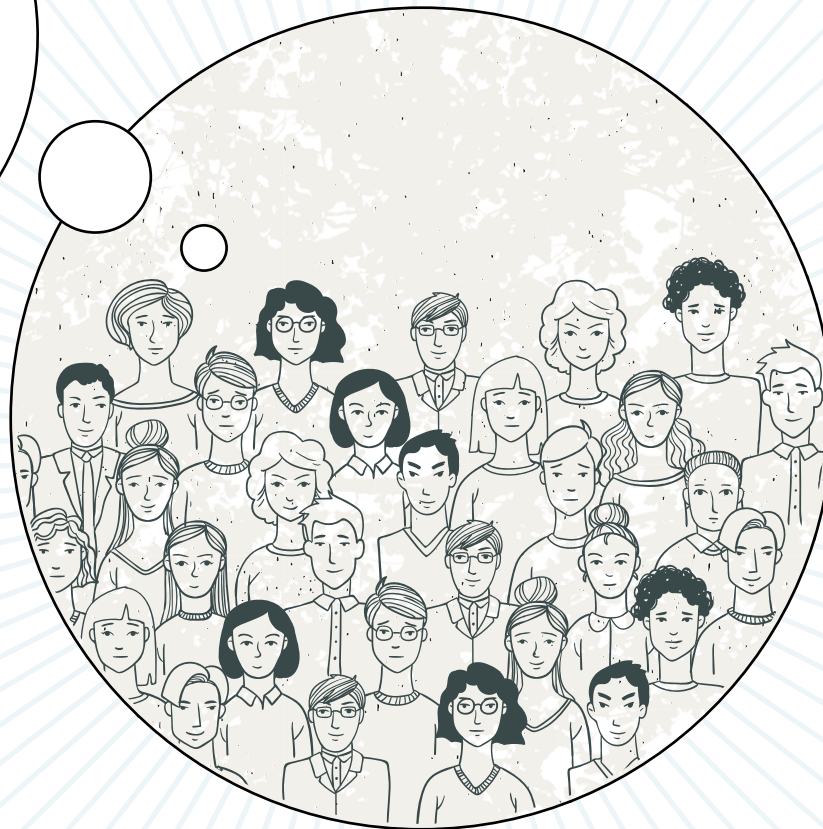


Hervé  
VAXELAIRE  
Saulxures-sur-Moselotte

**22 COMMUNES • 36 862 HABITANTS**  
**1 CONSEIL COMMUNAUTAIRE • 49 ÉLUS**



**DE QUOI  
S'OCCUPE LA  
COMMUNAUTÉ  
DE COMMUNES  
?**



## DE SERVICES AUX HABITANTS

dédiés aux familles et à la petite enfance, aux personnes âgées ou à la jeunesse par des actions de conseil, d'animation et d'accompagnement dans les domaines du social, de l'éducation, des loisirs et de la culture.



## DE L'ÉCONOMIE LOCALE

en accompagnant les porteurs de projets dans leurs démarches, en favorisant l'installation des entreprises sur le territoire et en développant l'activité touristique, un des atouts majeurs pour l'économie locale.



## DE NOTRE CADRE DE VIE

en aménageant et en adaptant le territoire pour répondre aux défis environnementaux, tout en le rendant fonctionnel et agréable pour chacun, dans le respect du patrimoine commun.

# COMMENT EST ORGANISÉE LA COMMUNAUTÉ DE COMMUNES ?

## LA PRÉPARATION

Les 10 commissions de travail sont dirigées chacune par un Vice-Président et sont constituées d'élus communautaires et municipaux. Elles étudient les projets et élaborent des propositions.

**Les commissions de travail :**  
Mutualisation • Finances • Tourisme • Développement économique • Gestion des déchets • Services à la population • Aménagement du territoire • Sports-loisirs-culture • Environnement • Communication-relation aux associations

## LA VALIDATION

Le bureau communautaire, composé de 11 membres, valide ou fait modifier les propositions des commissions de travail avant le vote du conseil communautaire.

## LA DÉCISION

Le conseil communautaire est composé des 49 membres élus. Il délibère puis vote. Il peut aussi ajourner le vote d'un projet pour que celui-ci soit revu en commission de travail.

## LA CONSULTATION

Le conseil de développement est composé de 37 membres, il est présidé par Éliane FERRY. Il est organisé en 4 commissions thématiques et peut être saisi des projets communautaires pour émettre un avis qui sera transmis au Président de la communauté de communes.



## COMMENT VA T-ELLE ÉVOLUER ?

La Communauté de Communes des Hautes Vosges va construire son offre de services aux habitants grâce à un schéma de service **1**, son projet d'aménagement du territoire grâce aux séances des Ateliers des territoires **2** et son modèle de fonctionnement en s'appuyant sur un schéma de mutualisation **3**.



1



2



3

Les diagnostics, issus des études qui ont été menées pour le compte de la communauté de communes, peuvent être consultés sur : [www.cchautsvosges.fr](http://www.cchautsvosges.fr) — rubrique **La communauté de communes**

## QUEL EST SON BUDGET ?

### BUDGET PRINCIPAL

FONCTIONNEMENT  
**9 825 517 €**

INVESTISSEMENT  
**5 825 666 €**

### RECETTES

#### RECETTES FISCALES

**2 245 551 €**  
soit 14% du budget principal

Les autres recettes proviennent des dotations de l'État, des subventions d'investissement et de fonctionnement, du fonds de compensation sur la TVA, des revenus immobiliers, de la taxe d'enlèvement des ordures ménagères et des recettes des services.

POUR L'ANNÉE 2017, VOS ÉLUS S'ÉTAIENT ENGAGÉS À :

- maintenir et poursuivre les actions engagées ;
- ne supprimer, ni réduire des services auprès des habitants, à la suite du regroupement des communautés de communes ;
- adopter une évolution douce de la fiscalité, grâce à un lissage des taux d'imposition sur une durée de 12 ans, pour aboutir à un taux identique pour tous les foyers du territoire.



# LES SERVICES AUX HABITANTS

## ACTIONS RÉALISÉES EN 2017

### Élever mes enfants

#### RELAIS ASSISTANTS MATERNELS (RAM)

- Organisation du service en 3 secteurs
- Harmonisation du service sur tout le territoire : animations, conseils, accompagnement administratif pour les assistants maternels, parents et futurs parents, réunions d'information...

#### LIEU ACCUEIL PARENTS ENFANTS (LAPE)

- Création du LAPE itinérant sur deux communes : Cornimont et La Bresse
- Consolidation des réseaux de partenaires : AGACI, Département des Vosges, Pep88, Adavie, ESCP Cornimont, MLC La Bresse

### Me former pour encadrer

#### FORMATION BAFA-BAFD

- Extension de l'aide financière à l'ensemble du territoire dans la limite de 100 € par personne (plafond de 30 dossiers par an)

### Me déplacer

#### NAVETTE DE LA HAUTE-MOSELOTTE

- Maintien des 3 circuits de transport : La Bresse — Cornimont & Ventron — Saulxures-sur-Moselotte & Thiéfosse

### Être libre de rester chez moi

#### PORTAGE DE REPAS AUPRÈS DES PERSONNES ÂGÉES

Communes de Champdray, Gérardmer, Granges-Aumontzey, Le Tholy, Le Valtin, Liézey, Rehaupal, Tendon, Xonrupt-Longemer

- Maintien du service de portage de repas à domicile
- Remplacement d'un véhicule frigorifique

#### MÉDIATHÈQUE INTERCOMMUNALE à Vagney

- Inscription gratuite étendue aux habitants des 22 communes (prêts de CD, DVD, livres...)

#### CONTRAT D'ÉDUCATION ARTISTIQUE

Animations artistiques et culturelles dans les écoles, collèges et lycées du territoire

- Mise en place du contrat dans les 22 communes du territoire
- Participation des établissements scolaires au Festival des Arts Mélangés qui se déroulera du 9 au 17 juin 2018

#### MALLETTE NUMÉRIQUE

Une inscription en médiathèque ou bibliothèque permet l'accès gratuit à des contenus numériques en ligne (formations, films, musique, livres...)

- Mise en place, début 2018, du service dans toutes les bibliothèques et médiathèques publiques du territoire

#### PASS' SPORTS ET LOISIRS

Communes de Champdray, Gérardmer, Granges-Aumontzey, Le Tholy, Le Valtin, Liézey, Rehaupal, Tendon, Xonrupt-Longemer

- Maintien de la réduction de 20% aux médiathèque, ludothèque, complexe sportif (sauf bowling) et Union nautique de Gérardmer & domaines de ski nordique (Gérardmer, Xonrupt-Longemer, Le Valtin)
- Pass' disponible gratuitement dans les mairies des communes concernées*

#### PISCINE INTERCOMMUNALE à Vagney

- Tarif préférentiel pour l'accès et les animations de la piscine élargi aux 22 communes

### Me divertir et me cultiver

#### CINÉMA INTERCOMMUNAL à Vagney « L'Entr'actes »

- Maintien du partenariat avec Vagney Loisirs pour l'exploitation du cinéma

## PISTES DE RÉFLEXION ET ÉVOLUTIONS POSSIBLES

#### LIEU ACCUEIL PARENTS ENFANTS

- Création de nouvelles antennes à Gérardmer et Vagney

#### PASS' SPORTS ET LOISIRS

- Généralisation ou non du Pass' à tous les habitants du territoire

#### GESTION D'ÉQUIPEMENTS CULTURELS, SPORTIFS ET DE LOISIRS

- Maintien ou non dans le champ d'action intercommunal

*Cette décision sera prise par les élus communautaires en fonction du projet définitif adopté par la communauté de communes*

Infos pratiques

Fiches détachables  
pages 23 & 25





# L'ÉCONOMIE LOCALE

## ACTIONS RÉALISÉES EN 2017

Créer mon entreprise

### ACCOMPAGNEMENT & CONSEILS

- Réorganisation du service pour agir au plus près des porteurs de projets

M'installer

### CELLULES COMMERCIALES DE LANSAUCHAMP à Cornimont

- Travaux d'aménagement extérieur pour un montant de 160 000 €
- Installation d'une antenne de la Recyclerie des Hautes Vosges

#### DISPONIBLES À LA LOCATION

2 cellules de 496m<sup>2</sup> et 189m<sup>2</sup> 4€ HT/m<sup>2</sup>  
1 bureau de 50m<sup>2</sup> 8€ HT/m<sup>2</sup>

### ZONE D'ACTIVITÉ ÉCONOMIQUE à Vagney

- Aménagements sur zone, adaptés aux besoins d'installation des entreprises

TERRAIN À BÂTIR  
DISPONIBLE À LA VENTE

### OFFICE DE TOURISME

- Création de l'Office de tourisme intercommunal des Hautes Vosges, classé 1<sup>ère</sup> catégorie
- Organisation du nouveau territoire : siège de l'Office de tourisme intercommunal à Gérardmer et bureaux d'informations touristiques à Cornimont, Le Tholy, Saulxures-sur-Moselotte, Vagney, Ventron, Xonrupt-Longemer
- Transfert et aménagement des locaux administratifs de l'Office de tourisme, à Gérardmer, pour y regrouper la plupart des services (accueil, centrale de réservation, communication...)



Structurer le tourisme

### BON À SAVOIR !

#### Quelles sont les missions de l'Office de tourisme intercommunal des Hautes Vosges ?

Accueillir les populations touristiques • Communiquer par tous les moyens pour promouvoir nos villes et villages • Collecter et diffuser l'information sur les manifestations et événements du territoire • Éditer des guides • Commercialiser la destination • Développer le tourisme événementiel • Structurer et coordonner tous les acteurs locaux • Faire reconnaître l'Office de tourisme auprès de toutes les institutions

## PISTES DE RÉFLEXION ET ÉVOLUTIONS POSSIBLES

### SERVICE DÉVELOPPEMENT ÉCONOMIQUE

- Développer le service pour répondre aux besoins des entreprises, favoriser leur création, leur installation et leur développement
- Élaboration d'un schéma économique territorial

### ANCIENNE USINE TEXTILE ANNE DE SOLÈNE à Julienrupt

- Proposition d'acquisition du bâtiment pour permettre le développement de l'entreprise d'insertion AITHEX (actuellement à Saint-Amé), sous réserve du résultat des analyses et diagnostics effectués dans le bâtiment

### TOURISME

- Compléter la formation des personnels pour harmoniser la qualité de l'accueil dans tous les bureaux d'information touristique
- Identifier chaque secteur, rattaché à un bureau de tourisme, pour mieux communiquer sur les différentes destinations possibles
- Inventorier et structurer les différentes offres proposées par les bureaux d'accueil touristique pour nos visiteurs
- Créer et mettre en place des itinéraires de découverte



# NOTRE CADRE DE VIE

## ACTIONS RÉALISÉES EN 2017



Vivre ensemble

### SEMAINE DU PAYSAGE 2017

→ 76 animations et 8 expositions dans les 22 communes du territoire pour fédérer, créer du lien et prendre conscience des richesses de notre patrimoine local (nature, architecture, géologie, pratiques, savoir-faire)

### ATELIER DES TERRITOIRES

« Vivre et travailler en montagne à l'heure du changement climatique »

→ Diagnostic du territoire achevé à l'issue de trois séances d'ateliers avec des élus, des agents et techniciens de la communauté de communes, de l'État, du Département, du Parc Naturel des Ballons des Vosges...

### ATELIER ET CHANTIER D'INSERTION

Accompagnement social et professionnel

→ Maintien des ateliers d'insertion employant 7 personnes sous forme de contrats à durée déterminée d'insertion (CDDI) — les missions confiées aux écocantonniers sont principalement orientées vers l'environnement et l'aménagement du territoire

### CHALET DE LA PÊCHE à La Forge

→ Maintien du service de location du chalet à la journée — site accessible à tous, labélisé Tourisme & handicap

### SIGNALISATION LOCALE, secteurs ouest et sud du territoire

→ Phase de recrutement de l'entreprise pour la dépose et la pose de panneaux de signalisation — Enjeu : valoriser les activités locales tout en réduisant la pollution visuelle

Mon paysage

### RÉOUVERTURE DES PAYSAGES à vocation agricole et environnementale

→ Chantiers achevés à Ventron, Thiéfosse, Saulxures/M<sup>te</sup>, Cornimont, Vagney  
→ 15 chantiers en cours sur tout le territoire

### LA MOSELOTTE ET SES AFFLUENTS

→ Vagney (Zainvillers) : aménagements terminés  
→ Rochesson & Basse sur le Rupt : aménagements en cours  
→ De Thiéfosse à La Bresse : relance d'une mission de maîtrise d'œuvre pour démarrer le programme de restauration

Mes rivières

### LA VOLOGNE ET SES AFFLUENTS

→ Travaux de restauration à Gérardmer, secteur du Kertoff

### LA CLEURIE ET SES AFFLUENTS

→ Recrutement d'un nouveau bureau d'études pour la fin des travaux

### LE NAUFAING à Vagney

→ Dernière étape avant travaux : choix des scénarios possibles pour son aménagement en milieu urbain

### ASSAINISSEMENTS NON COLLECTIFS

à Champdray, Gérardmer, Granges-Aumontzey, Le Tholy, Le Valtin, Liézey, Rehaupal, Tendon, Xonrupt-Longemer  
→ Programme d'accompagnement de mise aux normes des installations non conformes

## PISTES DE RÉFLEXION ET ÉVOLUTIONS POSSIBLES

### PLAN D'AMÉNAGEMENT DU TERRITOIRE

→ Création, pour les prochaines décennies, d'un « Plan de paysage intercommunal de lutte et d'adaptation au changement climatique », directement issu du diagnostic de l'Atelier des territoires.  
Enjeux : modes de déplacement, production et consommation des ressources locales, diversification des activités touristiques, valorisation des filières économiques locales.

### ASSAINISSEMENTS NON COLLECTIFS

→ Poursuite de l'accompagnement de mise aux normes des assainissements individuels sur l'ensemble du territoire

### SIGNALISATION LOCALE

→ Lancement d'une étude sur le secteur de Gérardmer et ses environs

Infos pratiques

Fiches détachables  
page 25 & 27





# NOTRE CADRE DE VIE

## ACTIONS RÉALISÉES EN 2017



Mes déchets

### COLLECTE DES DÉCHETS MÉNAGERS

- Réorganisation et optimisation des tournées de ramassage des ordures ménagères qui ont permis de maîtriser les coûts de fonctionnement avec le personnel existant
- Acquisition d'une nouvelle benne de ramassage des ordures ménagères pour moderniser et sécuriser la qualité du service (l'ancien véhicule fait fonction de véhicule de secours)

### COLLECTE DES OBJETS ENCOMBRANTS EN PORTE-À-PORTE, sur inscription

- Organisation pour la mise en place du service, opérationnel au 1<sup>er</sup> janvier 2018 pour les 22 communes (détails page 18)
- Rédaction d'un marché réservé aux structures d'insertion par l'activité économique

**Visite du centre de tri des déchets recyclables**  
 Vous êtes fan de tri ou simplement curieux de savoir ce qui se cache derrière votre geste de tri ?  
 Une seule solution : venez visiter le centre de tri d'Épinal !  
 Les visites guidées sont désormais ouvertes aux particuliers.  
 Inscriptions et horaires sur le site internet du Syndicat Mixte Départemental : [www.smdvosges.com](http://www.smdvosges.com), rubrique « Plus de tri ».

### CONTENEURS SEMI-ENTERRÉS À ORDURES MÉNAGÈRES ET DÉCHETS RECYCLABLES

Communes de Champdray, Gérardmer, Granges-Aumontzey, Le Tholy, Le Valtin, Liézey, Rehaupal, Tendon, Xonrupt-Longemer

- Poursuite des travaux d'installation des conteneurs semi-enterrés — Objectifs : maîtrise des coûts de collecte, intégration dans le paysage et stockage plus important de déchets, limitant la fréquence de ramassage des véhicules de collecte

Ma rue, mon quartier

### BON À SAVOIR !

**Votre service de gestion des déchets assure la collecte de vos déchets. Savez-vous qu'il gère aussi :**

- 4 déchèteries : Gérardmer, La Bresse, Le Syndicat et Saulxures-sur-Moselotte
- 1 plate-forme de compostage : Saulxures-sur-Moselotte
- 2 centres de transit : Gérardmer et Saulxures-sur-Moselotte
- 165 points d'apports volontaires pour le dépôt de vos déchets recyclables

Infos pratiques

Fiches détachables pages 27 & 29

## PISTES DE RÉFLEXION ET ÉVOLUTIONS POSSIBLES

### DÉCHÈTERIES

- Gérardmer : rénovation du site et du centre de transit
- Le Syndicat : agrandissement
- La Bresse : couverture des bennes

### FINANCEMENT DU SERVICE DE GESTION DES DÉCHETS

- Harmonisation du mode de contribution au service sur tout le territoire (taxe, redevance incitative ou taxe incitative) — Date butoir : 2021

### CONTENEURS SEMI-ENTERRÉS À ORDURES MÉNAGÈRES ET DÉCHETS RECYCLABLES

- Développement du programme d'installation sur tout le territoire

### TRI DES DÉCHETS RECYCLABLES ET PRÉVENTION DES DÉCHETS MÉNAGERS

- Recrutement d'un animateur de proximité pour généraliser les bonnes pratiques de tri et contribuer à réduire le volume de déchets produits — Objectif : maîtriser les coûts du service, au profit d'investissements nécessaires à son bon fonctionnement (déchèteries, véhicules de collecte, conteneurs...)



## NOTRE CADRE DE VIE

### NOUVEAU SERVICE



## COLLECTE DES OBJETS MÉNAGERS ENCOMBRANTS SUR INSCRIPTION

à partir du 1<sup>er</sup> janvier 2018

*Ce service est mis en place pour une période d'un an, reconductible.*

### POURQUOI ?

- Pour aider les personnes qui ne peuvent pas se rendre en déchèterie.
- Pour en finir avec les dépôts sauvages.
- Pour désengorger les déchèteries, parfois saturées.
- Pour participer à la réduction des déplacements de véhicules à moteur.
- Pour promouvoir le réemploi : certains objets pourront être remis en vente dans les structures de l'association L'ABRI.

### QUAND EN AI-JE BESOIN ?

De façon occasionnelle, lorsque j'ai des objets ménagers très lourds ou très volumineux à évacuer.

### QUELS OBJETS SONT ACCEPTÉS ?

- Mobilier d'ameublement : chaise, table, sommier et lit, armoire démontée, cuisine, canapé, bureau, salon de jardin...
- Gros électroménager : cuisinière, réfrigérateur, congélateur...
- Les déchets divers, volumineux ou encombrants : vélo, poussette ou landau, outil thermique, appareil sanitaire, radiateur, tondeuse...

### COMMENT DEMANDER UN ENLÈVEMENT ?

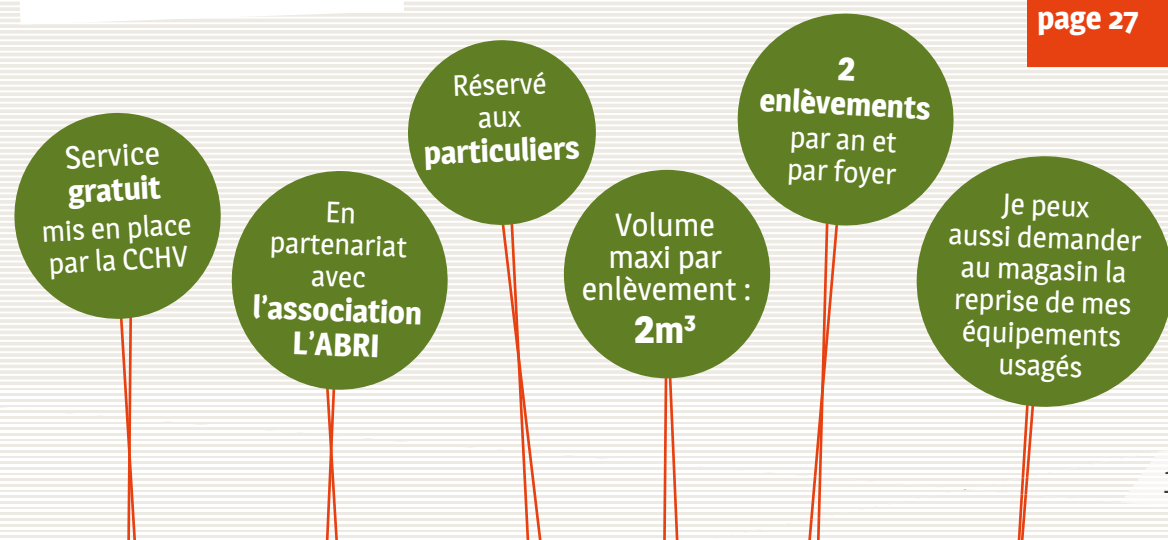
- 1 Je fais ma demande par téléphone en appelant le **03 29 27 29 04**  
Lors de mon appel, l'opérateur valide avec moi la liste des objets qui seront collectés.  
→ **Accueil téléphonique du lundi au vendredi, de 8h30 à 12h et de 13h30 à 17h**
- 2 Le collecteur me rappelle dans les 20 jours pour me fixer une date d'enlèvement dans le mois qui suit.

### LA VEILLE DE LA COLLECTE

Je dépose mes objets encombrants devant mon domicile, sur le domaine public (trottoir, bord de route...), à partir de 6h, ou la veille au soir.

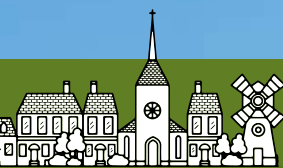
Pour des raisons d'organisation, seuls les déchets encombrants enregistrés lors de l'appel seront enlevés.

### BON À SAVOIR !



Fiche  
détachable  
page 27





# NOTRE CADRE DE VIE

## 3 SERVICES POUR L'HABITAT

Fiches  
détachables  
page 27

Économies  
d'énergie

### ESPACE INFO ÉNERGIE



#### PERMANENCES GRATUITES

ISOLATION, INSTALLATION DE CHAUFFAGE,  
RÉNOVATION, ÉNERGIES RENOUVELABLES...

La Communauté de Communes des Hautes Vosges, en partenariat avec le Pays de la Déodat, vous propose les conseils personnalisés, neutres et gratuits d'un technicien de l'Espace Info Énergie. Il vous aidera dans vos choix techniques et vous informera des aides existantes.

#### 3 PERMANENCES

##### → CORNIMONT

3<sup>ème</sup> lundi du mois, le matin  
Bureaux de la CCHV — 24, rue de la 3<sup>ème</sup> DIA

##### → GÉRARDMER

3<sup>ème</sup> vendredi du mois, le matin  
Accueil de la CCHV — 16, rue Charles de Gaulle  
Espace du Tilleul, 2<sup>ème</sup> étage

##### → VAGNEY

3<sup>ème</sup> mercredi du mois, le matin  
Médiathèque intercommunale — Place de la Libération

#### PRENDRE RENDEZ-VOUS

Olivier FEDER Espace INFO ENERGIE Est Vosges  
**03 29 56 75 18**  
**estvosges@eie-lorraine.fr**

INFORMATIONS COMPLÉMENTAIRES  
[www.eie-grandest.fr](http://www.eie-grandest.fr)

Patrimoine

### CONSEILS EN ARCHITECTURE



#### PERMANENCES GRATUITES à DOMICILE

CONSTRUCTION, RÉHABILITATION, RESTAURATION, EXTENSION,  
TRANSFORMATION, RAVALEMENT DE VOTRE MAISON OU DE VOTRE  
LOCAL PROFESSIONNEL, AMÉNAGEMENT PAYSAGER DES ABORDS...

Vous vous posez des questions sur des points techniques, la réglementation, les démarches à entreprendre, le recours à des compétences professionnelles adaptées, tout en étant attaché(e) à la qualité architecturale de votre projet ?

En partenariat avec le Conseil Architecture Urbanisme et Environnement des Vosges, la CCHV vous propose, sur simple demande, la visite gratuite d'un architecte. Ce conseil intervient en toute neutralité et indépendance, sans tutelle ni intérêt dans la maîtrise d'œuvre.

#### PRENDRE RENDEZ-VOUS

Charles CLAUDEL Communauté de Communes des Hautes Vosges  
**03 29 24 27 87 — [cclaudel@cchautesvosges.fr](mailto:cclaudel@cchautesvosges.fr)**

Économies  
d'énergie

### PROGRAMME HABITER MIEUX



#### AIDES FINANCIÈRES

TRAVAUX DE RÉNOVATION THERMIQUE POUR DIMINUER LA  
CONSOMMATION D'ÉNERGIE DE VOTRE MAISON D'AU MOINS 25%

Ce programme propose une aide financière et un accompagnement personnalisé. Toutefois, ce soutien financier est soumis aux conditions de ressources du foyer. Le formulaire d'inscription est à télécharger sur le site internet ou peut être envoyé à votre domicile sur demande.

#### INFORMATIONS & CONTACT

→ [www.cchautesvosges.fr](http://www.cchautesvosges.fr) — rubrique Environnement  
→ Charles CLAUDEL Communauté de Communes des Hautes Vosges  
**03 29 24 27 87 — [cclaudel@cchautesvosges.fr](mailto:cclaudel@cchautesvosges.fr)**

# Vos services utiles fiches détachables

## RELAIS ASSISTANTS MATERNELS

Service d'information, de conseils et d'animation pour les familles et les assistants maternels



### SECTEUR CORNIMONT

Cornimont, La Bresse, Saulxures-sur-Moselotte, Thiéfosse, Ventron

#### CONTACT TÉLÉPHONE

06 42 34 45 99

#### CONTACT MAIL

ram-secteurcornimont@cchautesvosges.fr

#### INFOS & PROGRAMME DES ANIMATIONS

[www.cchautesvosges.fr](http://www.cchautesvosges.fr)

rubrique Services aux habitants

*Le RAM est un service itinérant : contactez les animatrices pour prendre rendez-vous.*

## RELAIS ASSISTANTS MATERNELS

Service d'information, de conseils et d'animation pour les familles et les assistants maternels



### SECTEUR GÉRARDMER

Champdray, Gérardmer, Granges-Aumontzey, Le Tholy, Le Valtin, Liézey, Rehaupal, Tendon, Xonrupt-Longemer

#### CONTACT TÉLÉPHONE

06 37 97 15 78

#### CONTACT MAIL

ram-secteurgerardmer@cchautesvosges.fr

#### INFOS & PROGRAMME DES ANIMATIONS

[www.cchautesvosges.fr](http://www.cchautesvosges.fr)

rubrique Services aux habitants

*Le RAM est un service itinérant : contactez les animatrices pour prendre rendez-vous.*

## RELAIS ASSISTANTS MATERNELS

Service d'information, de conseils et d'animation pour les familles et les assistants maternels



### SECTEUR LE SYNDICAT

Basse-sur-le-Rupt, Cleurie, Gerbamont, La Forge, Le Syndicat, Rochesson, Sapois, Vagnev

#### CONTACT TÉLÉPHONE

07 62 85 66 25

#### CONTACT MAIL

ram-secteurlesyndicat@cchautesvosges.fr

#### INFOS & PROGRAMME DES ANIMATIONS

[www.cchautesvosges.fr](http://www.cchautesvosges.fr)

rubrique Services aux habitants

*Le RAM est un service itinérant : contactez les animatrices pour prendre rendez-vous.*

## LIEU ACCUEIL PARENTS ENFANTS

LAPE'tite escapade, un espace de jeu et de rencontre pour petits et grands



Accueils ouverts à tous et actuellement assurés à **Cornimont** et à **La Bresse**

#### CONTACT TÉLÉPHONE

06 42 34 45 99

#### CONTACT MAIL

ngerardin@cchautesvosges.fr

#### LIEUX D'ACCUEIL & CALENDRIER

[www.cchautesvosges.fr](http://www.cchautesvosges.fr)

rubrique Services aux habitants

*Service destiné aux enfants de 0 à 6 ans, aux parents, grands-parents, assistants familiaux et futurs parents*

## PORTAGE DE REPAS À DOMICILE

Livraison de repas pour les personnes âgées, du lundi au samedi



Service dispensé dans les communes de Champdray, Gérardmer, Granges-Aumontzey, Le Tholy, Le Valtin, Liézey, Rehaupal, Tendon, Xonrupt-Longemer.

#### CONTACT TÉLÉPHONE

03 29 27 29 04

#### CONTACT MAIL

portage-repas@cchautesvosges.fr

#### INFORMATIONS COMPLÉMENTAIRES

[www.cchautesvosges.fr](http://www.cchautesvosges.fr)

rubrique Services aux habitants

## TRANSPORT DE LA HAUTE MOSELOTTE

3 circuits réguliers et sur demande, des écarts vers les centre-bourgs



- Circuit La Bresse mercredi ap-midi & vendredi matin
- Circuit Cornimont-Ventron mardi matin & jeudi ap-midi
- Circuit Saulxures-Thiéfosse merc. matin & vend. ap-midi

#### CONTACT TÉLÉPHONE

03 29 24 02 88

#### CONTACT MAIL

vgerard@cchautesvosges.fr

#### DÉTAIL DES CIRCUITS & HORAIRES

[www.cchautesvosges.fr](http://www.cchautesvosges.fr)

rubrique Services aux habitants



# Vos services utiles

## fiches détachables

### MÉDIATHÈQUE INTERCOMMUNALE

L'inscription est gratuite pour tous les habitants de la Communauté de Communes des Hautes Vosges



Place de la Libération — 88120 VAGNEY

#### Horaires d'ouverture au public

Mardi		16 <sup>h</sup> - 19 <sup>h</sup>
Mercredi	10 <sup>h</sup> - 12 <sup>h</sup>	15 <sup>h</sup> - 18 <sup>h</sup>
Jeudi		15 <sup>h</sup> - 18 <sup>h</sup>
Vendredi		15 <sup>h</sup> - 19 <sup>h</sup>
Samedi	10 <sup>h</sup> - 12 <sup>h</sup>	14 <sup>h</sup> - 17 <sup>h</sup>

Téléphone 03 29 23 36 36 Mail [mediatheque@cchautesvosges.fr](mailto:mediatheque@cchautesvosges.fr)

Infos & programme des animations  
[www.cchautesvosges.fr](http://www.cchautesvosges.fr)  
rubrique Sports-Loisirs-Culture

### CINÉMA INTERCOMMUNAL L'ENTR'ACTES

L'exploitation du cinéma est assurée par l'Association Vagney Loisirs



2, ruelle des Viaux — 88120 VAGNEY

Séances

- les lundis soir (film français)
- les jeudis soirs (film Art & Essai)
- les week-end tous les quinze jours

INFOS ET LOCATION DE LA SALLE  
03 29 27 29 04

CONTACT MAIL  
[cinemavagney@laposte.net](mailto:cinemavagney@laposte.net)

PROGRAMME DES FILMS  
[www.cinema-vagney.fr](http://www.cinema-vagney.fr)

### PISCINE INTERCOMMUNALE

Les tarifs préférentiels (entrée et animations) s'appliquent à tous les habitants de la CCHV



3, route Real Banal — 88120 VAGNEY

- Accueil du public
- Accueil des scolaires
- Animations : aquagym, aquabike, aquafitness
- Cours de natation adultes et enfants

TÉLÉPHONE  
03 29 24 74 01

MAIL  
[piscine@cchautesvosges.fr](mailto:piscine@cchautesvosges.fr)

INFOS & HORAIRES MIS À JOUR  
[www.cchautesvosges.fr](http://www.cchautesvosges.fr)  
rubrique Sports-Loisirs-Culture



### PERCEPTION DE LA TAXE DE SÉJOUR

Versées par les touristes aux hôtels, meublés de tourisme, chambres d'hôtes et campings



**i** Les sommes perçues par la communauté de communes sont intégralement reversées à l'Office de tourisme intercommunal des Hautes Vosges pour le développement du tourisme local.

CONTACT TÉLÉPHONE  
03 29 27 16 71

CONTACT MAIL  
[taxedesejour@cchautesvosges.fr](mailto:taxedesejour@cchautesvosges.fr)

INFORMATIONS  
[www.cchautesvosges.fr](http://www.cchautesvosges.fr) rubrique Tourisme

PAIEMENT DE LA TAXE DE SÉJOUR EN LIGNE  
[taxe.3douest.com/cchv](http://taxe.3douest.com/cchv)

### DÉVELOPPEMENT ÉCONOMIQUE



- Gestion des ZAE (Zone d'activité économique)
- Location de cellules commerciales (Cornimont)
- Accompagnement des porteurs de projet

CONTACT TÉLÉPHONE  
03 29 24 09 30

CONTACT MAIL  
[cjeancolas@cchautesvosges.fr](mailto:cjeancolas@cchautesvosges.fr)

INFORMATIONS  
[www.cchautesvosges.fr](http://www.cchautesvosges.fr)  
rubrique Économie

### RESTAURATION DES COURS D'EAU



**i** De nombreux cours d'eau du territoire sont actuellement concernés par un programme de restauration. Renseignez-vous.

CONTACT TÉLÉPHONE  
03 29 24 02 88

CONTACT MAIL  
[mzuanella@cchautesvosges.fr](mailto:mzuanella@cchautesvosges.fr)

INFORMATIONS  
[www.cchautesvosges.fr](http://www.cchautesvosges.fr)  
rubrique Environnement



# Vos services utiles

## fiches détachables

### LOCATION DU CHALET DE LA PÊCHE

Le parcours de pêche et le chalet de la pêche se situent à La Forge



- Tarif de location du chalet : 55 € la journée
- Location à la journée : du lever au coucher du soleil
- Accessible à tous (label Tourisme & handicap)
- Parcours de pêche adapté

CONTACT TÉLÉPHONE  
03 29 24 02 88

CONTACT MAIL  
mzuanel@chautesvosges.fr

INFORMATIONS  
[www.chautesvosges.fr](http://www.chautesvosges.fr)  
rubrique Environnement

### ESPACE INFO ÉNERGIE

Permanences gratuites de conseils pour vos travaux en faveur d'économies d'énergie de votre logement



#### 3 lieux de permanence

- Cornimont → 3<sup>ème</sup> lundi du mois, le matin
- Gérardmer → 3<sup>ème</sup> vendredi du mois, le matin
- Vagney → 3<sup>ème</sup> mercredi du mois, le matin

PRENDRE RENDEZ-VOUS PAR TÉLÉPHONE  
03 29 56 75 18

PRENDRE RENDEZ-VOUS PAR MAIL  
estvosges@eie-lorraine.fr

INFORMATIONS COMPLÉMENTAIRES  
[www.eie-grandest.fr](http://www.eie-grandest.fr)

### CONSEIL ARCHITECTURE

Permanences gratuites à domicile pour construction et aménagement de l'habitat ou de local professionnel



Démarches à entreprendre, points techniques, réglementation, respect de qualité architecturale du patrimoine bâti, compétences nécessaires...  
En partenariat avec le CAUE des Vosges

PRENDRE RENDEZ-VOUS PAR TÉLÉPHONE  
03 29 24 27 87

PRENDRE RENDEZ-VOUS PAR MAIL  
cclaudel@chautesvosges.fr

INFORMATIONS  
[www.chautesvosges.fr](http://www.chautesvosges.fr)  
rubrique Environnement



### PROGRAMME HABITER MIEUX

Aide financière pour des travaux de rénovation à usage d'économie d'énergie



- Aide soumise aux conditions de ressources du foyer
- Formulaire d'inscription à remplir avant toute démarche (formulaire téléchargeable sur le site de la CCHV ou envoi sur demande par téléphone)

CONTACT TÉLÉPHONE  
03 29 24 27 87

CONTACT MAIL  
cclaudel@chautesvosges.fr

INFORMATIONS & DOSSIER  
[www.chautesvosges.fr](http://www.chautesvosges.fr)  
rubrique Environnement



### SERVICE DE GESTION DES DÉCHETS

Ramassage des ordures ménagères, déchèteries, points d'apports volontaires, compostage, facturation



CONTACT TÉLÉPHONE  
03 29 27 29 04

CONTACT MAIL  
servicedechets@chautesvosges.fr

INFORMATIONS  
Jours de collecte, horaires des déchèteries, commande de composteurs, facturation  
[www.chautesvosges.fr](http://www.chautesvosges.fr)  
rubrique Service déchets



### ENLÈVEMENT DES OBJETS ENCOMBRANTS

Nouveau service, à partir du 1<sup>er</sup> janvier 2018



- Mobilier d'ameublement
- Gros électroménager
- Déchets volumineux ou encombrants

DEMANDE D'ENLÈVEMENT  
UNIQUEMENT PAR TÉLÉPHONE  
03 29 27 29 04

INFORMATIONS COMPLÉMENTAIRES  
[www.chautesvosges.fr](http://www.chautesvosges.fr)  
rubrique Service déchets





# Vos services utiles fiches détachables



**LES 4 DÉCHÈTERIES**  
DE LA COMMUNAUTÉ  
DE COMMUNES SONT  
ACCESSIBLES À TOUS  
LES HABITANTS DU  
TERRITOIRE

## GÉRARDMER



**Déchèterie de la Heunotte**  
114, faubourg de Bruyères  
03 29 41 75 54

### HIVER : 16 octobre → 14 mai

Lundi	8 <sup>h</sup> 30 - 12 <sup>h</sup>	
Mardi	8 <sup>h</sup> 30 - 12 <sup>h</sup>	
Mercredi	8 <sup>h</sup> 30 - 12 <sup>h</sup>	
Jeudi	8 <sup>h</sup> 30 - 12 <sup>h</sup>	
Vendredi	8 <sup>h</sup> 30 - 12 <sup>h</sup>	
Samedi	8 <sup>h</sup> 30 - 12 <sup>h</sup>	14 <sup>h</sup> - 17 <sup>h</sup>
Dimanche	10 <sup>h</sup> 00 - 12 <sup>h</sup>	

### ÉTÉ : 15 mai → 15 octobre

Lundi	8 <sup>h</sup> - 12 <sup>h</sup>	17 <sup>h</sup> - 19 <sup>h</sup>
Mardi	8 <sup>h</sup> - 12 <sup>h</sup>	17 <sup>h</sup> - 19 <sup>h</sup>
Mercredi	8 <sup>h</sup> - 12 <sup>h</sup>	17 <sup>h</sup> - 19 <sup>h</sup>
Jeudi	8 <sup>h</sup> - 12 <sup>h</sup>	17 <sup>h</sup> - 19 <sup>h</sup>
Vendredi	8 <sup>h</sup> - 12 <sup>h</sup>	17 <sup>h</sup> - 19 <sup>h</sup>
Samedi	8 <sup>h</sup> - 12 <sup>h</sup>	14 <sup>h</sup> - 17 <sup>h</sup>
Dimanche	10 <sup>h</sup> - 12 <sup>h</sup>	

## LA BRESSE



**Déchèterie de Niachamp**  
Route de Niachamp  
06 70 50 42 78

Lundi		14 <sup>h</sup> - 18 <sup>h</sup>
Mardi	8 <sup>h</sup> 30 - 12 <sup>h</sup>	14 <sup>h</sup> - 18 <sup>h</sup>
Mercredi	8 <sup>h</sup> 30 - 12 <sup>h</sup>	14 <sup>h</sup> - 18 <sup>h</sup>
Jeudi		
Vendredi	8 <sup>h</sup> 30 - 12 <sup>h</sup>	14 <sup>h</sup> - 18 <sup>h</sup>
Samedi	8 <sup>h</sup> 30 - 12 <sup>h</sup>	14 <sup>h</sup> - 17 <sup>h</sup>
Dimanche		



## SAULXURES-SUR-MOSELLOTTE



**Déchèterie de Blanfin**  
1116, route de Malpré  
06 70 09 92 23

Lundi	8 <sup>h</sup> 30 - 12 <sup>h</sup>	
Mardi		
Mercredi	8 <sup>h</sup> 30 - 12 <sup>h</sup>	14 <sup>h</sup> - 18 <sup>h</sup>
Jeudi	8 <sup>h</sup> 30 - 12 <sup>h</sup>	14 <sup>h</sup> - 18 <sup>h</sup>
Vendredi	8 <sup>h</sup> 30 - 12 <sup>h</sup>	14 <sup>h</sup> - 18 <sup>h</sup>
Samedi	8 <sup>h</sup> 30 - 12 <sup>h</sup>	14 <sup>h</sup> - 17 <sup>h</sup>
Dimanche		



## LE SYNDICAT



**Déchèterie de la Prêle**  
13, route de Gérardmer  
03 29 62 28 87

### HIVER : 1<sup>er</sup> novembre → 14 avril

Lundi		13 <sup>h</sup> 30 - 17 <sup>h</sup> 30
Mardi		13 <sup>h</sup> 30 - 17 <sup>h</sup> 30
Mercredi	8 <sup>h</sup> 30 - 11 <sup>h</sup> 30	13 <sup>h</sup> 30 - 17 <sup>h</sup> 30
Jeudi	8 <sup>h</sup> 30 - 11 <sup>h</sup> 30	13 <sup>h</sup> 30 - 17 <sup>h</sup> 30
Vendredi	8 <sup>h</sup> 30 - 11 <sup>h</sup> 30	13 <sup>h</sup> 30 - 17 <sup>h</sup> 30
Samedi	8 <sup>h</sup> 30 - 11 <sup>h</sup> 30	14 <sup>h</sup> - 16 <sup>h</sup> 30
Dimanche		

### ÉTÉ : 15 avril → 31 octobre

Lundi		13 <sup>h</sup> 30 - 18 <sup>h</sup> 30
Mardi		13 <sup>h</sup> 30 - 18 <sup>h</sup> 30
Mercredi	8 <sup>h</sup> 30 - 11 <sup>h</sup> 30	13 <sup>h</sup> 30 - 18 <sup>h</sup> 30
Jeudi	8 <sup>h</sup> 30 - 11 <sup>h</sup> 30	13 <sup>h</sup> 30 - 18 <sup>h</sup> 30
Vendredi	8 <sup>h</sup> 30 - 11 <sup>h</sup> 30	13 <sup>h</sup> 30 - 18 <sup>h</sup> 30
Samedi	8 <sup>h</sup> 30 - 11 <sup>h</sup> 30	14 <sup>h</sup> - 17 <sup>h</sup>
Dimanche		



## CONTACTER

votre communauté de communes



**ACCUEIL**  
16, rue du Général de Gaulle  
Espace du Tilleul — 2<sup>ème</sup> étage  
GÉRARDMER  
du lundi au vendredi  
8h30 → 12h / 13h30 → 17h30

**TÉLÉPHONE**  
03 29 27 29 04

**MAIL**  
contact@cchautesvosges.fr

**ADRESSE POSTALE**  
Communauté de Communes des Hautes Vosges  
BP 60091  
88 403 Gérardmer Cedex

**SITE INTERNET**  
www.cchautesvosges.fr



## CONTACTER

votre communauté de communes



**ACCUEIL**  
16, rue du Général de Gaulle  
Espace du Tilleul — 2<sup>ème</sup> étage  
GÉRARDMER  
du lundi au vendredi  
8h30 → 12h / 13h30 → 17h30

**TÉLÉPHONE**  
03 29 27 29 04

**MAIL**  
contact@cchautesvosges.fr

**ADRESSE POSTALE**  
Communauté de Communes des Hautes Vosges  
BP 60091  
88 403 Gérardmer Cedex

**SITE INTERNET**  
www.cchautesvosges.fr



## CONTACTER

votre communauté de communes



**ACCUEIL**  
16, rue du Général de Gaulle  
Espace du Tilleul — 2<sup>ème</sup> étage  
GÉRARDMER  
du lundi au vendredi  
8h30 → 12h / 13h30 → 17h30

**TÉLÉPHONE**  
03 29 27 29 04

**MAIL**  
contact@cchautesvosges.fr

**ADRESSE POSTALE**  
Communauté de Communes des Hautes Vosges  
BP 60091  
88 403 Gérardmer Cedex

**SITE INTERNET**  
www.cchautesvosges.fr



## CONTACTER

votre communauté de communes



**ACCUEIL**  
16, rue du Général de Gaulle  
Espace du Tilleul — 2<sup>ème</sup> étage  
GÉRARDMER  
du lundi au vendredi  
8h30 → 12h / 13h30 → 17h30

**TÉLÉPHONE**  
03 29 27 29 04

**MAIL**  
contact@cchautesvosges.fr

**ADRESSE POSTALE**  
Communauté de Communes des Hautes Vosges  
BP 60091  
88 403 Gérardmer Cedex

**SITE INTERNET**  
www.cchautesvosges.fr



## DES AGENTS À VOTRE SERVICE

LA COMMUNAUTÉ DE COMMUNES FAIT TRAVAILLER **84** PERSONNES

**22**

agents, au contact  
des habitants, dans les  
domaines des services  
à la population, du  
sport, des loisirs, de  
la culture et de la  
communication.

**47**

agents, au service du cadre  
de vie, dans les domaines de  
l'aménagement du territoire,  
de l'environnement et de la  
gestion des déchets.

**4**

agents, au service de  
l'économie locale, dans les  
domaines du développement  
économique et du tourisme.

**11**

agents, au service  
du fonctionnement  
de la communauté de  
communes, à la direction,  
aux finances et aux  
ressources humaines.

**27**

personnes, dont 3 saisonniers,  
sont salariées par l'Office de  
tourisme intercommunal des  
Hautes Vosges.

L'année 2017 a été consacrée à l'harmonisation des pratiques de gestion des agents, issus de trois structures aux fonctionnements différents : action sociale, congés, régime indemnitaire, assurance, prévoyance, mutuelle... Ont également été créés un Comité technique et un Comité d'hygiène, de sécurité et des conditions de travail (CHSCT) intégrant, suite à des élections, deux organisations syndicales.





**Vos prochains rendez-vous**  
avec la communauté de communes

*L*e Festival des arts mélangés  
du samedi 9 au dimanche 17 juin 2018  
animations culturelles et artistiques & expositions  
dans les 22 communes du territoire

*U*ne troisième brochure d'information  
sera distribuée dans tous les foyers, début d'été 2018

Et pour suivre l'actualité  
de votre communauté de communes  
[www.cchautesvosges.fr](http://www.cchautesvosges.fr)



**Brochure d'information de la CCHV — 2017**

Directeur de publication : Didier Houot  
Conception : commission communication de la CCHV  
Réalisation : Eric Magriau, service communication  
Crédits photos : Michel Laurent & CCHV • Illustrations : Freepik  
Impression : Socosprint Épinal • Papier PEFC  
22 000 exemplaires • Distribution en boîte aux lettres  
dans les 22 communes du territoire de la CCHV