



1, boulevard de Saint-Dié
88400 Gérardmer
Téléphone : 03 29 63 11 96
Fax : 03 29 63 65 00

Courriel : contactmcl.gerardmer@orange.fr
Web : mclgerardmer.fr

Monsieur le Président
Communauté de communes
des Hautes Vosges
16 rue Charles de Gaulle
88400 Gérardmer

Objet : demande de subvention festival Graines des toiles
Vos ref : 20190715-01

Gérardmer, le 15 juillet 2019

Monsieur le Président,

Je soussignée Martine CROUVEZIER, présidente de la Maison de la Culture et des Loisirs de Gérardmer vous sollicite pour l'obtention d'une subvention sur le projet « 12^{ème} festival du film jeune public Graines des Toiles » à hauteur de 3000€.

Nous nous engageons à mettre en évidence la participation financière de la communauté de communes (logo) sur les affiches et programmes du festival. Un temps de parole sera prévu lors de l'ouverture officielle de l'évènement.

Ce projet apportera les garanties environnementales suivantes : écopup lors des différents moments festifs (ciné-goûter, ciné pti dej, concerts...). Un Sac réutilisable contiendra le jeu dans la ville ainsi qu'un livret jeu. Une attention particulière portera sur le tri des déchets pendant le festival avec la mise à disposition de poubelles de tri.

Dans l'attente de votre réponse, nous vous prions de croire, Monsieur le Président, en l'assurance de notre parfaite considération.

La Présidente:
Martine Crouvezier



Entreprise Solidaire d'Utilité Sociale
Scène Culturelle de Proximité
Association affiliée à la Fédération Française des MJC
et à la Fédération Régionale des MJC de Lorraine
SIRET 783 446 008 00014 / APE 9004 Z
N° TVA INTRACOMMUNAUTAIRE FR0378344600800014

ASSOCIATIONS

DEMANDE DE SUBVENTION(S)

Formulaire unique

Loi n° 2000-321 du 12 avril 2000 relative aux droits des citoyens dans leurs relations avec les administrations art. 9-1 et 10
Décret n° 2016-1971 du 28 décembre 2016

Ce formulaire peut être enregistré sur un ordinateur ou tout autre support (clé USB, etc.) pour le remplir à votre convenance, le conserver, le transmettre, etc. puis l'imprimer, si nécessaire.

Une [notice n° 51781#02](#) est disponible pour vous accompagner dans votre démarche de demande de subvention.

Rappel : Un compte rendu financier doit être déposé auprès de l'autorité administrative qui a versé la subvention dans les six mois suivant la fin de l'exercice pour lequel elle a été attribuée. Le formulaire de compte-rendu financier est également à votre disposition sur https://www.formulaires.modernisation.gouv.fr/gf/cerfa_15059.do

Cocher la ou les case(s) correspondant à votre demande :

Forme	Fréquence-réurrence	Objet	Période
<input type="checkbox"/> En numéraire (argent)	<input type="checkbox"/> Première demande	<input type="checkbox"/> Fonctionnement global	<input type="checkbox"/> Annuel ou ponctuel
<input type="checkbox"/> En nature	<input type="checkbox"/> Renouvellement (ou poursuite)	<input type="checkbox"/> Projet(s)/actions(s)	<input type="checkbox"/> Pluriannuel

À envoyer à l'une ou plusieurs (selon le cas) des autorités administratives suivantes (coordonnées <https://lannuaire.service-public.fr/>) :

État - Ministère

Direction (ex : départementale -ou régionale- de la cohésion sociale, etc.)

Conseil régional

Direction/Service

Conseil départemental

Direction/Service

Commune ou Intercommunalité

Direction/Service

Établissement public

Autre (préciser)

5. Budget¹ prévisionnel de l'association

Année 20 19 ou exercice du au
cf document joint

CHARGES	Montant	PRODUITS	Montant
CHARGES DIRECTES		RESSOURCES DIRECTES	
60 - Achats	0	70 - Vente de produits finis, de marchandises, prestations de services	
Achats matières et fournitures		73 - Dotations et produits de tarification	
Autres fournitures		74 - Subventions d'exploitation²	0
		État : préciser le(s) ministère(s), directions ou services déconcentrés sollicités cf 1ère page	
61 - Services extérieurs	0		
Locations			
Entretien et réparation			
Assurance		Conseil.s Régional(aux)	
Documentation			
62 - Autres services extérieurs	0	Conseil.s Départemental(aux)	
Rémunérations intermédiaires et honoraires			
Publicité, publications			
Déplacements, missions		Communes, communautés de communes ou d'agglomérations :	
Services bancaires, autres			
63 - Impôts et taxes	0		
Impôts et taxes sur rémunération			
Autres impôts et taxes		Organismes sociaux (Caf. etc. Détailler)	
64 - Charges de personnel	0	Fonds européens (FSE, FEDER, etc)	
Rémunération des personnels		L'agence de services et de paiement (emplois aidés)	
Charges sociales		Autres établissements publics	
Autres charges de personnel		Aides privées (fondation)	
65 - Autres charges de gestion courante		75 - Autres produits de gestion courante	0
		756. Cotisations	
		758 Dons manuels - Mécénat	
66 - Charges financières		76 - Produits financiers	
67 - Charges exceptionnelles		77 - Produits exceptionnels	
68 - Dotation aux amortissements, provisions et engagements à réaliser sur ressources affectées		78 - Reprises sur amortissements et provisions	
69 - Impôts sur les bénéfices (IS) ; Participation des salariés		79 - Transfert de charges	
TOTAL DES CHARGES	0	TOTAL DES PRODUITS	0
Excédent prévisionnel (bénéfice)		Insuffisance prévisionnelle (déficit)	

CONTRIBUTIONS VOLONTAIRES EN NATURE³

86 - Emplois des contributions volontaires en nature	0	87 - Contributions volontaires en nature	0
860 - Secours en nature		870 - Bénévolat	
861 - Mise à disposition gratuite de biens et services		871 - Prestations en nature	
862 - Prestations			
864 - Personnel bénévole		875 - Dons en nature	
TOTAL	0	TOTAL	0

¹ Ne pas indiquer les centimes d'euros

² L'attention du demandeur est appelée sur le fait que les indications sur les financements demandés auprès d'autres financeurs publics valent déclaration sur l'honneur et tiennent lieu de justificatifs.

³ Le plan comptable des associations, issu du règlement CRC n°99-01, prévoit a minima une information (quantitative ou, à défaut, qualitative) dans l'annexe et une possibilité d'inscription en comptabilité, mais « au pied » du compte de résultat : voir notice

d'exploitation. Notre Label Art & Essai Jeune Public est aussi mis en valeur et nous oriente vers une programmation de qualité.

La programmation est enfin le moyen d'associer des partenaires, des bénévoles, des enseignants, au sein d'une commission de programmation et d'organisation, impliquant les publics, en lien avec nos valeurs d'éducation populaire.

Susciter la pratique

Le festival s'oriente également vers la pratique, objectif indispensable et complémentaire à la diffusion, qui permet au public de s'approprier le festival. Celle-ci prend la forme d'ateliers très construits mais également de petites animations qui complètent agréablement les séances de cinéma. Un festival comme Graines des Toiles montre, donne à voir mais également à faire, afin de comprendre en pratiquant.

1 - La programmation

L'essence de notre politique de programmation s'affirme dans le titre du festival : faire germer chez le jeune public l'envie de découvrir, d'apprécier un cinéma de qualité dans des salles qui l'accueillent et lui présentent les films qu'il vient voir.

La 12^e édition de Graines des Toiles s'articulera autour du thème « Marcelin se met au vert ! ». Plusieurs films issus de l'actualité cinématographique du moment et des avant-premières compléteront cette thématique essentiellement axée sur l'environnement et le développement durable.

Enfin, nous laissons la place à l'influence des événements locaux dans le cadre de la programmation départementale du dispositif Ecole et Cinéma que nous coordonnons. Aussi, à l'échelle du festival Graines des Toiles, un film sera retenu dans le cadre du dispositif en lien avec le thème de la manifestation. Il s'agit là d'une véritable valorisation du dispositif.

Cette programmation se déploie désormais sur une quinzaine de jours à tous les moments de la journée. Une première semaine sur le temps scolaire permettra aux élèves de Gérardmer et des environs de venir découvrir certains films de la programmation (ces séances sont gratuites pour les écoles de Gérardmer). Les jours suivants permettent aux familles et aux groupes de fréquenter la salle le matin, l'après-midi ou en soirée afin de découvrir d'autres petites merveilles cinématographiques.

2 – Les accompagnements

Des expositions

Plusieurs expositions sont proposées au public, relevant de plusieurs logiques :

- Travailler avec les institutions et associations locales qui possèdent des expositions, en lien avec le thème du festival
- Présenter des expositions qui permettent de soutenir et d'appuyer certains films de la programmation ou de faire découvrir les techniques du cinéma
- Proposer un espace de valorisation à des ateliers ou artistes locaux.

Les actions autour des films

De nombreuses animations permettent d'apporter une dimension festive et d'aborder par la convivialité et la pratique la programmation en salle. Il s'agit d'un aspect fondamental de l'implication des publics qui passe par :

- L'organisation de ciné-goûters, en lien avec la Ludothèque de Gérardmer
- L'organisation de Ciné P'tit Dej, moment particulièrement conviviaux et familiaux
- des ateliers créatifs et ludiques autour de l'affiche du festival ou d'un film, animés par les intervenants de la MCL
- L'implication des enfants du secteur jeunes de la MCL
- L'implication de l'ensemble des animateurs de la MCL dans l'animation de la manifestation

L'ensemble de ces animations valorise une logique de transversalité entre les différents secteurs de la MCL, par conséquent entre les disciplines artistiques.

Animer les séances

Il est important également d'accompagner les films en salle par la présence d'intervenants afin d'impliquer les publics et ouvrir les portes de leur imaginaire. Ainsi, nous pourrions accueillir cette année :

- des réalisateurs, producteurs ou équipe du film, qui pourront présenter la démarche cinématographique de l'œuvre
- des intervenants spécialisés afin d'apporter un éclairage sur le fond du film

Adhérents :

Adhérents : personne ayant marqué formellement son adhésion aux statuts de l'association

650

toucher les différents publics sur leurs territoires. Ainsi, ce déploiement permet d'informer les publics à l'échelle locale, départementale et régionale, voire nationale, dans une moindre mesure :

- *Sur une approche locale : nous avons recours à tous les médias de proximité (presse écrite, radio et site web), une diffusion de programmes et une campagne d'affichage, accompagnés d'une décentralisation de certaines séances du festival ayant pour intérêt une meilleure visibilité de la manifestation et la construction de partenariats supplémentaires*
- *Sur une approche départementale : les supports médias et papier sont amplifiés par un relais télévisuel et des articles en page départementale dans la PQR*
- *Sur une approche régionale : une diffusion particulière de l'information est menée en complément via le réseau des MJC de Lorraine et soutenue par des réseaux d'information spécialisés sur le net. Cette diffusion portant particulièrement ses fruits, il sera nécessaire d'envisager une plus large diffusion de nos programmes et une édition plus conséquente.*
- *Sur une approche nationale : les précédents éléments de communication sont accompagnés d'une valorisation du festival auprès des publics touristiques de la France entière par l'intermédiaire de l'Office de Tourisme de Gérardmer et notamment la vente de séjours touristiques en lien avec le festival. Nous relayons également l'évènement auprès de la presse nationale spécialisée.*

Bénéficiaires : caractéristiques sociales dans le respect des valeurs d'égalité et de fraternité de la République (ouverture à tous, mixité, égalité femmes-hommes, non-discrimination), nombre, âge, sexe, résidence, participation financière éventuelle, etc.

4500 personnes sont attendues

les bénéficiaires sont essentiellement des familles, mais aussi des groupes constitués du type accueil collectifs de mineurs

La politique tarifaire permet de rendre le festival accessible à tous, notamment aux publics les plus éloignés de la culture.

6. Budget⁵ du projet

Année 2019

CHARGES	Montant	PRODUITS	Montant
CHARGES DIRECTES		RESSOURCES DIRECTES	
60 - Achats:	3800:	70 - Vente de produits finis, de marchandises, prestations de services	15000:
Achats matières et fournitures	1000	73 - Dotations et produits de tarification	
Autres fournitures	2800	74 - Subventions d'exploitation⁶	13000:
61 - Services extérieurs	4500	Etat : préciser le(s) ministère(s), directions ou services: déconcentrés sollicités cf 1ère page	
Locations	3500		
Entretien et réparation	200		
Assurance	400	Conseil.s Régional(aux):	5000:
Documentation	400		
62 - Autres services extérieurs	4400	Conseil.s Départemental(aux) vosges:	3000:
Rémunérations intermédiaires et honoraires			
Publicité, publications	3850		
Déplacements, missions	150	Communes, communautés de communes ou d'agglomérations :	
Services bancaires, autres	400	ccdhv	3000:
63 - Impôts et taxes:	500	gérardmer	2000:
Impôts et taxes sur rémunération			
Autres impôts et taxes	500	Organismes sociaux (Caf, etc. Détailler)	
64 - Charges de personnel	12100,31	Fonds européens (FSE, FEDER, etc)	
Rémunération des personnels:	8717,76	L'agence de services et de paiement (emplois aidés)	
Charges sociales	3382,55	Autres établissements publics	
Autres charges de personnel		Aides privées (fondation)	
65 - Autres charges de gestion courante	2699,69	75 - Autres produits de gestion courante	0:
		756. Cotisations	
		758 Dons manuels - Mécénat	
66 - Charges financières		76 - Produits financiers	
67 - Charges exceptionnelles		77 - Produits exceptionnels	
68 - Dotation aux amortissements, provisions et engagements à réaliser sur ressources affectées		78 - Reprises sur amortissements et provisions.	
69 - Impôts sur les bénéfices (IS) ; Participation des salariés		79 - Transfert de charges	
CHARGES INDIRECTES REPARTIES AFFECTEES AU PROJET		RESSOURCES PROPRES AFFECTEES AU PROJET	
Charges fixes de fonctionnement			
Frais financiers			
Autres			
TOTAL DES CHARGES	28000	TOTAL DES PRODUITS	28000
Excédent prévisionnel (bénéfice)		Insuffisance prévisionnelle (déficit)	

CONTRIBUTIONS VOLONTAIRES EN NATURE⁷			
86 - Emplois des contributions volontaires en nature	1500	87 - Contributions volontaires en nature	1500
860 - Secours en nature		870 - Bénévolat	
861 - Mise à disposition gratuite de biens et services		871 - Prestations en nature	
862 - Prestations			
864 - Personnel bénévole	1500	875 - Dons en nature	1500
TOTAL	29500	TOTAL	29500
<p style="text-align: center;">La subvention sollicitée de 3000€, objet de la présente de mande représente ...10,17..... % du total des produits du projet (montant sollicité / total du budget) x 100</p>			

⁵ Ne pas indiquer les centimes d'euros

⁶ L'attention du demandeur est appelée sur le fait que les indications sur les financements demandés auprès d'autres financeurs publics valent déclaration sur l'honneur et tiennent lieu de justificatifs.

⁷ Voir explications et conditions d'utilisation dans la notice

7. Attestations

Le droit d'accès aux informations prévues par la loi n° 78-17 du 6 janvier 1978 relative à l'informatique, aux fichiers et aux libertés s'exerce auprès du service ou de l'établissement auprès duquel vous déposez cette demande.

Je soussigné(e), (nom, prénom) **Martine CROUVEZIER**.....

représentant(e) légal(e) de l'association : **Maison de la culture et des loisirs**

Si le signataire n'est pas le représentant statutaire ou légal de l'association, joindre le pouvoir ou mandat (portant les deux signatures : celles du représentant légal et celle de la personne qui va le représenter) lui permettant d'engager celle-ci⁸

Déclare :

- que l'association est à jour de ses obligations administratives⁹, comptables, sociales et fiscales (déclarations et paiements correspondant) ;
- exactes et sincères les informations du présent formulaire, notamment relatives aux demandes de subventions déposées auprès d'autres financeurs publics ;
- que l'association respecte les principes et valeurs de la Charte des engagements réciproques conclue le 14 février 2014 entre l'État, les associations d'élus territoriaux, et le Mouvement associatif, ainsi que les déclinaisons de cette charte ;
- que l'association a perçu un montant total et cumulé d'aides publiques (subventions financières, -ou en numéraire- et en nature) sur les trois derniers exercices (dont l'exercice en cours)¹⁰ ;

inférieur ou égal 500 000 euros

supérieur à 500 000 euros

- demander une subvention de :

.....3000.....	€ au titre de l'année ou exercice 20	...19
.....	€ au titre de l'année ou exercice 20
.....	€ au titre de l'année ou exercice 20
.....	€ au titre de l'année ou exercice 20

- Que cette subvention, si elle est accordée, sera versée au compte bancaire de l'association (joindre un RIB).

Fait, le **15 juillet 2019**

à **Gérardmer**

signature



8 « Le mandat ou procuration est un acte par lequel une personne donne à une autre le pouvoir de faire quelque chose pour le mandant et en son nom. Le contrat ne se forme que par l'acceptation de mandataire. Article 1984 du code civil »

9 Déclaration de changement s de dirigeants, modifications de statuts, etc. auprès du greffe des associations – préfecture ou Sous-préfecture.

10 Conformément à la circulaire du Premier Ministre du 29 septembre 2015, à la Décision 2012/21/UE de la Commission Européenne du 20 décembre 2011 et au Règlement (UE) n° 360/2012 de la Commission du 25 avril 2012 relatif à l'application des articles 107 et 108 du traité sur le fonctionnement de l'Union Européenne aux aides des minimis accordées à des entreprises fournissant des services d'intérêt économique général et au Règlement (UE) n° 140/2013 de la Commission du 18 décembre 2013 relatif à l'application des articles 107 et 108 du traité sur le fonctionnement de l'Union Européenne aux aides de minimis.

Assemblée Générale

Maison de la Culture & des Loisirs
Gérardmer



Rapport moral & d'orientation

Rapport financier

Rapport d'activité

2018

exercice 2017



de la Culture
& des Loisirs
Gérardmer

Vannerie Mémoire
Accordéon Hip
Hop Pyramide
Multimédia Vitrail
Chant Tapissier
Tarot 3D
Chorale Guitare
Capoeira Couture
Japonais
Photo Théâtre
Anglais OPC
Musiques Eveil
Yoga Espagnol
Accueil
Opéra Cinéma
Vannerie Mémoire
Accordéon Hip
Hop Pyramide
Multimédia Vitrail
Chant Tapissier
Tarot 3D
Chorale Guitare
Capoeira Couture
Japonais
Photo Théâtre
Anglais OPC
Musiques Eveil
Yoga Espagnol
Accueil
Opéra Cinéma
Piano Festival
Éducation artistique



*”La Culture n’est pas un luxe,
c’est une nécessité.”*
Gao Xingjian

Compte-rendu de l'Assemblée Générale du 1er juin 2017

Excusés :

M. François VANNON (Président du Conseil Départemental des Vosges), Mme Christelle JARDINE (Ludothèque de Gérardmer), M. Bruno POIZAT (Directeur Office du Tourisme), LORRAINE ACTIVE, M. Philippe RICHERT (Président du Conseil Régional), M. Pierre SACHOT (Président du Festival International du Film Fantastique de Gérardmer), M. Michel POTTIEZ (Directeur Départemental de la DDCSPP), M. Yann FREMEAUX (Délégué de la Fédération Régionale des MJC), M. Stessy SPEISSMANN (Maire de la Ville de Gérardmer).

1. Présentation des Intervenants de l'Assemblée Générale

2. Scrutateurs pour le vote

- M. Robert FRAYON
- Mme Michelle HOUOT

3. Compte rendu de l'Assemblée Générale du 1er juin 2016

- Adopté à l'unanimité

4. Lecture du rapport moral et d'orientation

- Parole à Martine CROUVEZIER, Présidente de la MCL
- Adopté à l'unanimité.

5. Présentation des comptes et du budget prévisionnel

- Parole à M. Emmanuel PAVOT, Expert-comptable du Cabinet BEX
 - Présentation des comptes annuels (voir les pages 19 à 32 du rapport d'AG)
 - Bilan Actif, Bilan Passif, Compte de Résultat, Détail de l'Actif, Détail du Passif et Détail du Compte de Résultat.
 - Conclusion : Résultat excédentaire et nécessaire grâce aux apports financiers importants des collectivités. Situation saine.
 - Voté et Adopté à l'unanimité

6. Rapport du Commissaire aux Comptes

- Parole à M. Jean VOINIER, Commissaire aux comptes.
- Bilan positif.

7. Bilan financier

- Présenté par Mme Lydie GUILLEMAIN, Trésorière de la MCL
- Adopté à l'unanimité.

8. Rapport d'activités

- Parole à M. Vincent OUDOT, Directeur de la MCL.
 - Remerciements à tous les intervenants (financiers, personnels et bénévoles).
 - Tour d'horizon des actions (Graines des Toiles, Musiques Actuelles, Expositions, Cinéma) pour satisfaire tout le public de la Maison.
 - Partenariat avec le Parc Naturel des Ballons des Vosges.
 - Remerciements à Justine DEGOIS, service civique sur l'événement Graines des Toiles.
 - Fête de la MCL, le samedi 10 juin 2017 à partir de 14h

- Présentation des expositions par Delphine AUBRY, Responsable de la Commission Exposition de la MCL.
 - Exposition régulière tout au long de l'année (changement à chaque quinzaine)
 - 18 Expos annuelles
 - 2 Expos Maison (Atelier Photo et Vitrail), ainsi qu'un créneau réservé à l'Accueil de Loisirs et aux créations des enfants.

9. Montant des cotisations 2017/2018

- Inchangé, 12 € > 16 ans / 6 € < 16 ans
- Adopté à l'unanimité
- Intervention de la représentante de la Mairie du Tholy, Mme Christiane TISSERANT.
- Intervention du représentant de la Mairie de Xonrupt-Longemer, M. Laurent MONTGAILLARD.
 - Remerciements pour leur collaboration avec la MCL.
- Parole à Mme Anne CHWALISZEWSKI, Adjointe à la Culture de la Mairie de Gérardmer
 - Soutien financier de la Ville de Gérardmer, assuré et renouvelé pour la MCL.
 - Remerciements auprès de tous les intervenants de la Maison.

10. Élection du Conseil d'Administration

Membres sortant qui se représentent :

- Stéphane CHARISSOU
- Nordin HAMZA
- Danièle BARBAUX

Nouveau membre :

- Odile MOUGEL

Membres Élus :

- Tous élus à l'unanimité

La séance est levée 21h00

Assemblée Générale

Mercredi 6 juin 2018

Rapport

moral
& d'orientation



de la Culture
& des Loisirs

Maison de la Culture & des Loisirs
GERARDMER

Le mot de la Présidente



Une année riche en évènements...

Cette année 2017 fut riche en évènements, commençons par les points positifs !

La dynamique de la Maison est toujours aussi forte :

Le festival Graines des Toiles dont nous avons fêté les 10 ans est en pleine progression, tout comme le festival de Musiques actuelles Gérardm' Electric ou la programmation estivale "Un été au bord du Lac".

Le Secteur Jeunes et son accueil de loisirs, la saison des expositions comme les différentes activités proposées se développent et font désormais partie de la vie de la MCL comme de la culture gérômoise.

Tout ceci grâce à l'engagement de tous : personnel, animateurs, bénévoles.

Au soutien permanent et important de la Ville de Gérardmer et de diverses organismes (CAF, Conseil départemental, Conseil régional, Passeurs d'Images, DRAC, CNC, Parc naturel régional des Ballons des Vosges, Rotary...).

Enfin vous n'êtes pas sans savoir que nous n'avons plus de directeur depuis mi-novembre 2017.

La direction est néanmoins assurée par le Conseil d'Administration, le personnel, les bénévoles.

Je tiens ici à valoriser les équipes constituées dans les différents secteurs, équipes et personnel soudé ayant largement contribué à la bonne marche de la Maison.

Je suis en mesure, aujourd'hui, de vous annoncer l'arrivée prochaine d'une nouvelle direction.

La MCL poursuit sa route avec la volonté de se développer toujours davantage et ceci, avec confiance et espoir.

Merci à tous.

Martine CROUVEZIER,
Présidente de la MCL

Assemblée Générale

Mercredi 6 juin 2018

Rapport

financier



de la Culture
& des Loisirs

Maison de la Culture & des Loisirs
GERARDMER

Le mot de la Trésorière



En introduction à la présentation détaillée des comptes 2017 par Monsieur Pavot, je souhaite, en tant que trésorière, apporter quelques commentaires sur l'exercice budgétaire qui s'est achevé le 31/12/2017.

L'association dégage un excédent de 8506 € contre un excédent de 29 101 € en 2016.

En effet le compte de résultat affiche un total des produits de 801 136 € et un total de charges de 792 630 € dégageant ce résultat positif de 8506 €.

L'ensemble des ressources, soit 801 136 €, continue d'évoluer de manière significative (+10.42%) en lien avec : la progression du produit des activités de l'association, le retour de produits exceptionnels, l'amortissement de subventions d'investissement notamment.

Les subventions d'exploitation ont progressé en 2017 sous l'effet des aides à l'emploi.

La masse salariale est conforme aux prévisions.

On notera la vacance du poste de Direction depuis le 13 novembre 2017.

Au regard de l'évolution à la baisse des financements des collectivités aux associations, il faudra porter particulièrement notre attention sur la suppression du CICE prévue le 01/01/2019, sur la raréfaction des emplois aidés type CUI-CAE, et sur des secteurs d'activité chroniquement déficitaires... qui pourraient mettre en danger la pérennité de certaines de nos activités.

Malgré une trésorerie positive et une capacité d'auto-financement, un suivi budgétaire vigilant et rigoureux est toujours de mise car l'équilibre est fragile.

Il me reste à remercier publiquement pour leur travail, leur confiance et leur soutien, l'ensemble des salariés et des partenaires financiers, qui permettent à la MCL de répondre au mieux à ses objectifs d'éducation populaire.

Lydie GUILLEMAIN,
Trésorière.

MAISON DE LA CULTURE ET DES LOISIRS 1, Boulevard de Saint-dié 88400 GERARMER		ETAT DES PRODUITS			
COMPTES DE RESULTATS COMPARES					
PRODUITS	REALISATIONS AU 31.12.2016	REALISATIONS AU 31.12.2017	BUDGET PREVISIONNEL 2018	ECART EN €	ECART EN %
	GLOBAL	GLOBAL	GLOBAL	(BP) - (N)	(BP) - (N)
RECETTES ACTIVITES	- €	- €	- €	- €	NS
VENTES PRESTATIONS NT	120 489 €	117 678 €	115 000 €	- 2 678 €	-2,3%
RECETTES CINEMA	64 511 €	67 309 €	67 000 €	- 309 €	-0,5%
PRODUITS DIVERS	11 681 €	27 140 €	12 000 €	- 15 140 €	-126,2%
LOCATIONS SALLES/ESP.PUBLIC.	250 €	319 €	250 €	- 69 €	-27,7%
MISE A DISPO. PERSONNEL(fantastic'ART)	3 248 €	- €	- €	- €	NS
VENTES, PRESTATIONS	200 180 €	212 447 €	194 250 €	- €	NS
SUBVENTIONS EXPLOITATION	67 814 €	71 268 €	68 722 €	- 2 000 €	-2,9%
SUBVENTIONS	67 814 €	71 268 €	68 722 €	- 2 000 €	-2,9%
COTISATIONS	8 274 €	7 650 €	8 000 €	350 €	4,4%
AUTRES PRODUITS	8 274 €	7 650 €	8 000 €	- €	NS
REPRISE SUR FONDS DEDIES	- €	6 102 €	5 105 €	- 997 €	-19,5%
PRODUITS FINANCIERS	530 €	385 €	500 €	115 €	22,9%
PRODUITS EXCEPTIONNEL DE GESTION	1 861 €	8 146 €	- €	- 8 146 €	#DIV/0!
AMORTISSEMENT SUBVENTION (dont CNC)	19 632 €	19 695 €	10 984 €	- 8 711 €	-79,3%
PRODUIT CESSION ELEMENTS ACTIFS	3 280 €	11 512 €	- €	- 11 512 €	#DIV/0!
TRANSFERT DE CHARGES 60.61.62	20 018 €	22 400 €	24 500 €	2 100 €	8,6%
REMB. CHARGES FONCTION. MAIRIE	268 224 €	273 302 €	284 959 €	11 657 €	4,1%
SUBV ANIMATION SCOLAIRE	20 000 €	20 000 €	20 000 €	- €	NS
SUBV PTEA	10 000 €	9 747 €	8 326 €	- 1 421 €	-17,1%
SUB SAISON CULTURELLE	30 273 €	24 414 €	19 000 €	- 5 414 €	-28,5%
SUBV MUSIQUES ACTUELLES	10 100 €	10 100 €	10 100 €	- €	NS
SUBV EXPOSITION	1 500 €	1 856 €	1 900 €	44 €	2,3%
SUBVENTION CAE	29 923 €	24 193 €	10 789 €	- 13 404 €	-124,2%
SUBVENTION FORMATION	5 689 €	4 179 €	- €	- 4 179 €	#DIV/0!
REMB. Indemnités journalières	9 017 €	10 930 €	- €	- 10 930 €	#DIV/0!
FONJEP (2 postes)	62 470 €	62 810 €	62 810 €	- €	NS
TOTAL DES PRODUITS	768 784 €	801 136 €	729 945 €	- 71 191 €	-9,8%
RESULTAT NET	29 101 €	8 506 €	30 431 €	- 38 937 €	128,0%
CAPACITE D'AUTOFINANCEMENT	40 177 €	16 047 €	- 7 088 €		
SUBVENTION INVESTISSEMENT	62 422 €	23 042 €	- €		
CESSION D IMMOBILISATION	- €	11 512 €			
REMBST FDS ASSOCIATIFS	- €	4 500 €	4 500 €		
REMBST D'EMPRUNTS	11 536 €	3 529 €	3 323 €		
INVESTISSEMENTS	69 052 €	61 749 €	- €		
TRESORERIE DE LA PERIODE	22 011 €	19 177 €	14 911 €		

MAISON DE LA CULTURE ET DES LOISIRS 1, Boulevard de Saint-dié 88400 GERARMER		ETAT DES CHARGES			
COMPTES DE RESULTATS COMPARES					
CHARGES	REEL 31.12.2016	REALISATIONS AU 31.12.2017	PREVISIONS 31.12.2018	ECART EN €	ECART EN %
	GLOBAL	GLOBAL	GLOBAL	(BP) - (N)	(BP) - (N)
ACHATS DE PRESTATIONS (Y COMPRIS CINE)	169 583 €	185 199 €	172 138 €	- 13 061 €	-7,1%
SACEM / CNV	3 226 €	3 167 €	4 000 €	833 €	26,3%
ELECTRICITE	5 827 €	5 469 €	5 944 €	474 €	8,7%
EAU	541 €	738 €	552 €	- 186 €	-25,2%
CHAUFFAGE FUEL	- €	- €	- €	- €	NS
CARBURANT	827 €	1 343 €	900 €	- 443 €	-33,0%
PROD. ENT.PETIT MATERIEL	8 736 €	9 520 €	4 650 €	- 4 970 €	-52,2%
FOURNITURES DE BUREAU	1 925 €	6 523 €	3 000 €	- 3 523 €	-54,0%
ACHATS DE MARCHANDISES	121 €	29 €	500 €	471 €	1634,9%
ACHATS	190 544 €	211 988 €	191 583 €	- 20 405 €	-9,6%
LOCATIONS MOBILIERES	19 146 €	31 136 €	30 670 €	- 468 €	-1,5%
LOCATIONS IMMOBILIERES	500 €	1 716 €	4 650 €	2 934 €	171,0%
LOCATION MATERIEL DE TRANSPORT	- €	- €	- €	- €	NS
ENTRETIEN ET REPARATION MATERIEL	2 600 €	4 438 €	1 500 €	- 2 938 €	-66,2%
MAINTENANCE/SOUS TRAITANCE	4 726 €	4 372 €	5 500 €	1 128 €	25,8%
PRIMES D'ASSURANCE	9 619 €	9 952 €	9 000 €	- 952 €	-9,6%
DOCUMENTATION	379 €	427 €	550 €	123 €	28,7%
FRAIS FORMATION/TRANSF.CHARGES	- €	- €	525 €	525 €	#DIV/0!
SERVICES EXTERIEURS	36 970 €	52 042 €	52 395 €	353 €	0,7%
HONORAIRES CAC	3 097 €	3 380 €	3 420 €	40 €	1,2%
HONORAIRES GESTION	16 737 €	18 784 €	18 784 €	31 €	0,2%
PUBLICITES+ANNONCES ET INSERTIONS	5 750 €	6 725 €	7 300 €	575 €	8,5%
DIVERS, POURBOIRES	- €	- €	300 €	300 €	#DIV/0!
TRANSPORTS SUR ACHATS	422 €	2 082 €	1 500 €	- 582 €	-28,0%
VOYAGES/DEPLACEMENT/HEBERGEMENT	11 349 €	10 423 €	10 321 €	- 102 €	-1,0%
VOYAGES D ETUDES	17 110 €	11 519 €	10 000 €	- 1 519 €	-13,2%
RECEPTIONS	318 €	1 533 €	1 500 €	- 33 €	-2,2%
AFFRANCHISSEMENTS	1 720 €	1 587 €	1 600 €	13 €	0,8%
TELEPHONE	2 987 €	3 180 €	3 500 €	320 €	10,1%
SERVICE BANCAIRE	1 113 €	827 €	1 000 €	173 €	20,9%
COTISATIONS	4 379 €	5 436 €	4 500 €	- 936 €	-17,2%
AUTRES SERV. EXTERIEURS	64 983 €	65 445 €	63 725 €	- 1 720 €	-2,6%
FORMAT. PROFESS. CONTINUE	8 111 €	8 570 €	8 129 €	- 441 €	-5,1%
CFE	803 €	867 €	1 074 €	207 €	23,9%
AUTRES IMPOTS (DONT TA ET TS)	10 544 €	9 599 €	9 500 €	- 99 €	-1,0%
TVA NON RECUPERABLE	650 €	28 €	- €	28 €	-100,0%
IMPOTS, TAXES	20 108 €	19 009 €	18 703 €	157 €	0,8%
CHARGES DE PERSONNEL	391 553 €	399 940 €	394 735 €	- 5 205 €	-1,3%
AUTRES CHARGES DE GESTION	35 524 €	44 205 €	39 234 €	- 4 971 €	-11,2%
CHARGES FINANCIERES	283 €	238 €	324 €	86 €	36,3%
CHARGES EXCEPTIONNELLES	4 534 €	322 €	- €	- 322 €	-100,0%
CREANCES IRRECOURVABLES	109 €	1 507 €	- €	- 1 507 €	-100,0%
SUBVENTION ANIMATION SCOLAIRE	4 541 €	3 390 €	4 500 €	1 110 €	32,7%
PENALITES AMENDES	- €	- €	84 €	84 €	NS
DOTATIONS AUX AMORTISSEMENTS	26 057 €	38 748 €	34 326 €	- 4 422 €	-11,4%
DOTATIONS AUX AMORT ET PROVIS.	30 707 €	43 646 €	38 910 €	- 4 736 €	-10,9%
TOTAL DES CHARGES	739 683 €	792 630 €	760 376 €	238 462 €	30,1%

COMPTES ANNUELS

En euros

Association M.C.L GERARDMER

1 BLD DE SAINT DIE
88400 GERARDMER

Exercice clos au 31/12/2017

APE : 9004Z

SIRET : 78344600800014

CABINET BEX

Siège social : Zone d'activité de la Roche - BP 61064 - 88051 EPINAL Cedex 9
Tél : 03 29 82 63 63 Fax : 03 29 82 63 64

33, rue Dauphine 88100 SAINT DIE
Tél : 03 29 56 87 88 Fax : 03 29 567 568

E mail : contact@cabinet-bex.fr
Site internet : www.cabinet-bex.fr

SOMMAIRE

<i>ATTESTATION</i>	<i>1</i>
<i>COMPTES ANNUELS</i>	<i>2</i>
<i>Bilan Actif</i>	<i>3</i>
<i>Bilan Passif</i>	<i>4</i>
<i>Compte de résultat</i>	<i>5</i>
<i>Détail de l' Actif</i>	<i>6</i>
<i>Détail du Passif</i>	<i>8</i>
<i>Détail du compte de résultat</i>	<i>10</i>

Attestation

Etat exprimé en euros

En notre qualité d'expert-comptable et conformément aux termes de notre lettre de mission, nous avons effectué une mission de présentation des comptes annuels de l'entreprise **Association M.C.L GERARDMER** relatifs à l'exercice du 01/01/2017 au 31/12/2017, qui se caractérisent par les données suivantes :

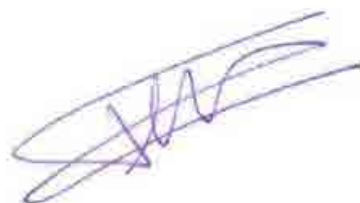
Total du bilan :	288 753 euros
Chiffre d'affaires :	212 447 euros
Résultat net comptable :	8 506 euros

Nos diligences ont été réalisées conformément à la norme professionnelle de l'Ordre des experts-comptables applicable à la mission de présentation des comptes qui ne constitue ni un audit ni un examen limité.

Sur la base de nos travaux, nous n'avons pas relevé d'éléments remettant en cause la cohérence et la vraisemblance des comptes annuels pris dans leur ensemble tels qu'ils sont joints à la présente attestation.

Fait à EPINAL
Le 19/04/2018

Frédéric BURLETT
Expert-Comptable



Comptes annuels

Bilan Actif

Etat exprimé en euros		31/12/2017			31/12/2016
		Brut	Amort. et Dépréc.	Net	Net
ACTIF IMMOBILISE	IMMOBILISATIONS INCORPORELLES				
	Frais d'établissement				
	Frais de recherche et de développement				
	Concessions brevets droits similaires	13 572	13 572		
	Fonds commercial (1)				
	Autres immobilisations incorporelles				
	Avances et acomptes				
	IMMOBILISATIONS CORPORELLES				
	Terrains				
	Constructions				
	Installations techniques, mat. et outillage indus.	166 039	131 943	34 096	8 562
	Autres immobilisations corporelles	231 711	166 475	65 236	67 770
	Immobilisations grevées de droits				
Immobilisations en cours					
Avances et acomptes					
IMMOBILISATIONS FINANCIERES (2)					
Participations évaluées selon mise en équival.					
Autres participations	179		179	179	
Créances rattachées à des participations					
Autres titres immobilisés					
Prêts					
Autres immobilisations financières	362		362	362	
TOTAL (I)	411 863	311 990	99 873	76 872	
ACTIF CIRCULANT	STOCKS ET EN-COURS				
	Matières premières, approvisionnements				
	En-cours de production de biens				
	En-cours de production de services				
	Produits intermédiaires et finis				
	Marchandises				
	Avances et Acomptes versés sur commandes				
	CREANCES (3)				
	Créances usagers et comptes rattachés	7 720		7 720	3 229
	Autres créances	60 034		60 034	63 609
VALEURS MOBILIERES DE PLACEMENT					
DISPONIBILITES	117 919		117 919	116 500	
COMPTES DE REGULARISATION	Charges constatées d'avance	3 206		3 206	11 367
	TOTAL (II)	188 880		188 880	194 706
Frais d'émission d'emprunt à étaler (III)					
Primes de remboursement des obligations (IV)					
Ecart de conversion actif (V)					
TOTAL ACTIF (I à VI)		600 743	311 990	288 753	271 578

(1) dont droit au bail

(2) dont à moins d'un an

(3) dont à plus d'un an

ENGAGEMENTS RECUS

Legs nets à réaliser : - acceptés par les organes statutairement compétents

- autorisés par l'organisme de tutelle

Dons en nature restant à vendre

Bilan Passif

Etat exprimé en euros		31/12/2017	31/12/2016
Fonds associatifs	Fonds propres		
	Fonds associatifs sans droit de reprise		
	<i>Dont legs et donations avec contrepartie d'actifs immobilisés, subventions d'investissements affectées à des biens renouvelables</i>		
	Ecarts de réévaluation		
	Réserves		
	Report à nouveau	(1 015)	(30 117)
	Résultat de l'exercice	8 506	29 101
	Total des fonds propres	7 491	(1 015)
	Autres fonds associatifs		
	Fonds associatifs avec droit de reprise		
	- Apports	13 500	18 000
	- Legs et donations		
	- Subventions d'investissements affectées à des biens renouvelables		
	Résultats sous contrôle de tiers financeurs		
	Droits des propriétaires		
Ecarts de réévaluation			
Subventions d'investissement sur biens non renouvelables	33 289	29 942	
Provisions réglementées			
Total des autres fonds associatifs	46 789	47 942	
Total des fonds associatifs	54 280	46 926	
Provisions	Provisions pour risques		
	Provisions pour charges		
Total des provisions			
Fonds dédiés	Sur subventions de fonctionnement	5 106	11 208
	Sur dons manuels affectés		
	Sur legs et donations affectés		
Total des fonds dédiés	5 106	11 208	
DETTES (I)	DETTES FINANCIERES		
	Emprunts obligataires convertibles		
	Autres emprunts obligataires		
	Emprunts dettes auprès des établissements de crédit (2)	11 291	14 820
	Emprunts et dettes financières divers		
	Avances et acomptes reçus sur commandes en cours		
	DETTES D'EXPLOITATION		
	Dettes fournisseurs et comptes rattachés	40 516	45 090
	Dettes fiscales et sociales	66 668	69 421
	DETTES DIVERSES		
Dettes sur immobilisations et comptes rattachés			
Autres dettes	33 432	7 719	
Produits constatés d'avance	77 461	76 394	
Total des dettes	229 367	213 444	
Ecarts de conversion passif			
TOTAL PASSIF	288 753	271 578	
Résultat de l'exercice exprimé en centimes	8 506,23	29 101,47	
(1) Dont à moins d'un an	221 400	202 153	
(2) Dont concours bancaires courants, et soldes créditeurs de banques et CCP			
ENGAGEMENTS DONNES			

Compte de Résultat

Etat exprimé en euros		31/12/2017	31/12/2016
		12 mois	12 mois
PRODUITS D'EXPLOITATION	Ventes de marchandises, de produits fabriqués	1 787	4 593
	Prestations de services	210 660	195 586
	Productions stockée		
	Production immobilisée		
	Subventions d'exploitation	81 015	77 814
	Dons		
	Cotisations	7 650	8 274
	Legs et donations		
	Autres produits de gestion courante		
	Reprises sur provisions et amortissements, transfert de charges	454 184	457 213
	Autres produits		
	Total des produits d'exploitation	755 295	743 481
	CHARGES D'EXPLOITATION	Achats	7 509
Variation de stock			
Autres achats et charges externes		323 981	290 686
Impôts, taxes et versements assimilés		19 009	20 108
Rémunération du personnel		315 663	302 993
Charges sociales		82 262	83 025
Subventions accordées par l'association			
Dotation aux amortissements et dépréciations		38 748	26 057
Dotation aux provisions			
Autres charges		4 898	4 650
Total des charges d'exploitation		792 070	734 866
1 - RESULTAT COURANT NON FINANCIER		(36 775)	8 615
Produits financiers		Reprises sur provisions et dépréciations et transferts de charges	
	Intérêts et produits financiers	385	530
	Dotation aux amortissements et aux dépréciations		
	Intérêts et charges financières	238	283
2 - RESULTAT FINANCIER	148	247	
3 - RESULTAT COURANT AVANT IMPOT (1 + 2)	(36 627)	8 863	
Charges financières	Produits exceptionnels	39 353	24 773
	Charges exceptionnelles	322	4 534
4 - RESULTAT EXCEPTIONNEL	39 032	20 239	
Produits financiers	Impôts sur les sociétés		
	(+) Report des ressources non utilisées des exercices antérieurs	6 102	
Charges financières	(-) Engagements à réaliser sur ressources affectées		
	TOTAL DES PRODUITS	801 136	768 784
TOTAL DES CHARGES	792 630	739 683	
EXCEDENT ou DEFICIT	8 506	29 101	
EVALUATION DES CONTRIBUTIONS VOLONTAIRES EN NATURE	PRODUITS		
	Bénévolat		
	Prestations en nature		
	Dons en nature		
	CHARGES		
	Secours en nature		
	Mise à disposition gratuite de biens et services		
	Personnel bénévole		

Détail de l' Actif

Etat exprimé en euros		01/01/2017 31/12/2017	12 mois	01/01/2016 31/12/2016	12 mois	Variations	%
TOTAL II - Actif Immobilisé NET		99 873	34,59	76 872	28,31	23 001	29,92
Concessions brevets et droits similaires							
LOGICIELS		13 572	4,70	13 572	5,00		
AMORT LOGICIEL		(13 572)	-4,70	(13 572)	-5,00		
Installations techniques, matériel et outillage		34 096	11,81	8 562	3,15	25 534	298,23
MAT ET OUTIL IND		166 039	57,50	126 816	46,70	39 224	30,93
AMORT MAT ET OUTIL		(131 943)	-45,69	(118 254)	-43,54	(13 689)	-11,58
Autres immobilisations corporelles		65 236	22,59	67 770	24,95	(2 533)	-3,74
AGCTS INST ALL SALLE CINEMA		8 459	2,93	8 459	3,11		
MAT DE BUREAU MAT		76 769	26,59	76 769	28,27		
MATERIEL CINEMAT OGRAPHIQUE		108 487	37,57	85 962	31,65	22 526	26,20
MOBILIER		14 987	5,19	14 987	5,52		
MOBILIER SALLE DE CINEMA		23 008	7,97	23 008	8,47		
AMORT AGCTS DES INST ALLATIONS		(3 568)	-1,24	(2 722)	-1,00	(846)	-31,08
AMORT MAT DE BUREAU		(78 484)	-27,18	(73 515)	-27,07	(4 969)	-6,76
AMORT MAT CINEMAT OGRAPHIQUE		(68 941)	-23,88	(55 395)	-20,40	(13 547)	-24,45
AMORT MOBILIER		(9 333)	-3,23	(8 237)	-3,03	(1 096)	-13,31
AMORT MOBILIER SALLE CINEMA		(6 148)	-2,13	(1 547)	-0,57	(4 602)	-297,52
Autres participations		179	0,06	179	0,07		
PART S SOCIALES CREDIT MUT		179	0,06	179	0,07		
Autres immobilisations financières		362	0,13	362	0,13		
DEPOT DE GARANTIE		362	0,13	362	0,13		
TOTAL III - Actif Circulant NET		188 880	65,41	194 706	71,69	(5 826)	-2,99
Créances usagers et comptes rattachés		7 720	2,67	3 229	1,19	4 491	139,08
Collectif clients débiteurs		7 720	2,67	3 229	1,19	4 491	139,08
Autres créances		60 034	20,79	63 609	23,42	(3 575)	-5,62
Collectif fournisseurs débiteurs		330	0,11	537	0,20	(208)	-38,03
EMBALLAGES A RENDRE		50	0,02	32	0,01	18	57,11
ORG SOC PRDTS A RECEVOIR				3 715	1,37	(3 715)	-100,00
ETAT IMPOT SOCIETE		18 085	6,26	14 374	5,29	3 711	25,82
TVA DEDUCTIBLE ABS MIXTE		28	0,01			28	
TVA DED SUR INTRACOMM		25	0,01			25	
TVA DED SUR ABS A 20%				3		(3)	-100,00
TVA COLLECTEE A 20%		31	0,01	160	0,06	(128)	-80,28
TVA COLLECTEE A 10%				841	0,31	(841)	-100,00
TVA SFACT NON PARVENUES		2 449	0,85	1 867	0,69	582	31,16
ETAT PDT S A RECEVOIR		16 910	5,86	21 487	7,91	(4 577)	-21,30
PRELEVEMENTS DIFFERES		22 127	7,66	20 593	7,58	1 534	7,45
Disponibilités		117 919	40,84	116 500	42,90	1 419	1,22
TICKETS LOISIRS CAF		917	0,32	320	0,12	597	186,56
BONS ZAP A ENCAISSER		66	0,02	447	0,16	(381)	-85,23
CH ANCV A ENCAISSER		279	0,10	3 480	1,28	(3 201)	-91,98
ORANGE CINEDAY		110	0,04	100	0,04	10	10,00
CINE CHEQUE		11				11	
CREDIT MUTUEL C/C		32 762	11,35	28 227	10,39	4 535	16,07
CREDIT MUTUEL CLSH		971	0,34	539	0,20	431	79,97
CREDIT MUTUEL LIVRET BLEU		82 553	28,59	81 367	29,96	1 185	1,46
CAISSE PRINCIPALE		250	0,09	2 019	0,74	(1 769)	-87,62
Charges constatées d'avance		3 206	1,11	11 367	4,19	(8 161)	-71,79

Détail de l' Actif

Etat exprimé en euros	01/01/2017	12	01/01/2016	12	Variations	%
	31/12/2017	mois	31/12/2016	mois		
CHARGES CONSTAT D'AVANCE	3 206	1,11	11 367	4,19	(8 161)	-71,79
TOTAL DU BILAN ACTIF	288 753	100,00	271 578	100,00	17 175	6,32

Détail du Passif

Etat exprimé en euros	01/01/2017	12	01/01/2016	12	Variations	%
	31/12/2017	mois	31/12/2016	mois		
Total des fonds associatifs	54 280	18,80	46 926	17,28	7 353	15,67
Total des fonds propres	7 491	2,59	(1 015)	-0,37	8 506	837,80
Report à nouveau	(1 015)	-0,35	(30 117)	-11,09	29 101	96,63
REPORT A NOUVEAU DEBITEUR	(1 015)	-0,35	(30 117)	-11,09	29 101	96,63
Résultat	8 506	2,95	29 101	10,72	(20 595)	-70,77
Total des autres fonds associatifs	46 789	16,20	47 942	17,65	(1 153)	-2,40
Fonds associatif avec droit - Apports	13 500	4,68	18 000	6,63	(4 500)	-25,00
APPORT ASSOCIATIF DROIT DE REP	13 500	4,68	18 000	6,63	(4 500)	-25,00
Subventions investissement	33 289	11,53	29 942	11,03	3 347	11,18
SUBV INVEST CINE NUMERIQUE			62 909	23,16	(62 909)	-100,00
SUBV CNC 2017 - 23 k€ Matériel	23 042	7,98			23 042	
SUBV INVEST CNC 2013	7 078	2,45	7 078	2,61		
SUBV INVEST MAIRIE/CAF			5 900	2,17	(5 900)	-100,00
SUBV INVEST CAF	4 273	1,48	4 273	1,57		
SUBV INVEST REGION/MAIRIE	18 000	6,23	18 000	6,63		
AMORT SUBV CINE NUMERIQUE			(54 489)	-20,06	54 489	100,00
AMORT SUBV CAISSE CINEMA	(5 757)	-1,99	(4 341)	-1,60	(1 416)	-32,61
AMORT SUBV INVEST MAIRIE/CAF			(8 320)	-3,06	8 320	100,00
AMORT SUBV MAIRIE PROJECTEUR	(1 923)	-0,67	(1 068)	-0,39	(855)	-50,00
AMORT SUBV REGION/MAIRIE	(7 200)	-2,49			(7 200)	
AMORT SUBV CNC PROJECTEUR	(4 224)	-1,46			(4 224)	
TOTAL III - Total des Provisions						
Total des fonds dédiés	5 106	1,77	11 208	4,13	(6 102)	-54,44
Fonds dédiés sur subventions de fonctionnement	5 106	1,77	11 208	4,13	(6 102)	-54,44
FONDS DEDIES MUSIQUE ACTUELLES	5 106	1,77	7 324	2,70	(2 218)	-30,28
FONDS DEDIES GDT			3 884	1,43	(3 884)	-100,00
TOTAL IV - Total des dettes	229 367	79,43	213 444	78,59	15 923	7,46
Emprunts et dettes auprès des établissements de crédit	11 291	3,91	14 820	5,46	(3 529)	-23,82
EMP CREDIT MUT 18K€ 01/2021	11 291	3,91	14 820	5,46	(3 529)	-23,82
Dettes fournisseurs et comptes rattachés	40 516	14,03	45 090	16,60	(4 574)	-10,15
Collectif fournisseurs créditeurs	19 941	6,91	27 769	10,23	(7 828)	-28,19
FRS FACT NON PARVENUES	20 574	7,13	17 321	6,38	3 253	18,78
Dettes fiscales et sociales	66 668	23,09	69 421	25,56	(2 753)	-3,97
PERSONNEL-REMUNERATIONS DUES	1 298	0,45	1 172	0,43	126	10,73
DETTES PROVISIONNES C.P.	27 946	9,68	26 898	9,90	1 048	3,90
URSSAF	10 232	3,54	11 122	4,10	(890)	-8,00
CAISSE RETRAITE AUDIENS	3 207	1,11	3 203	1,18	4	0,14
HARMONIE MUTUELLE	430	0,15	454	0,17	(24)	-5,19
CAISSE PREVOYANCE HUMANIS	1 593	0,55	1 578	0,58	15	0,95
OEUVRES SOCIALES	5 803	2,01	6 200	2,28	(397)	-6,40
CHARGES SOC CONGES A PAYER	8 377	2,90	8 010	2,95	367	4,58
TVA DUE INTRACOMM.	25	0,01			25	
TVA A DECAISSER	303	0,10	2 450	0,90	(2 147)	-87,63
TVA DEDUCTIBLE SUR ABS			19	0,01	(19)	-100,00
TVA DEDUCTIBLE ABS MIXTE			658	0,24	(658)	-100,00
TVA DED SUR ABS A 20%	17	0,01			17	

Détail du Passif

Etat exprimé en euros	01/01/2017	12	01/01/2016	12	Variations	%
	31/12/2017	mois	31/12/2016	mois		
TVA COLLECTEE A 5.50%	2		16	0,01	(14)	-89,15
TVA COLLECTEE A 10%	1 173	0,41			1 173	
TVA REGUL PASSIF			364	0,13	(364)	-100,00
FORMATION PROFESSIONNELLE	4 312	1,49	5 575	2,05	(1 263)	-22,65
CHARGES FISCALES SUR CAP	509	0,18	490	0,18	19	3,90
ETAT CHARGES A PAYER	1 441	0,50	1 213	0,45	228	18,81
Autres dettes	33 432	11,58	7 719	2,84	25 713	333,14
Collectif clients créditeurs			271	0,10	(271)	-100,00
CLIENTS/ADHERENTS AVOIR A ETAB	3 432	1,19			3 432	
AVANCE MAIRIE GERARDMER	30 000	10,39	7 448	2,74	22 552	302,81
Produits constatés d'avance	77 461	26,83	76 394	28,13	1 067	1,40
PDT'S CONST A TES AVANCE	73 912	25,60	70 844	26,09	3 068	4,33
ABONNEMENT CINEMA MONNAIE	3 549	1,23	5 550	2,04	(2 001)	-36,05
Total du passif	288 753	100,00	271 578	100,00	17 175	6,32

Détail du compte de résultat

Etat exprimé en euros	01/01/2017	12	01/01/2016	12	Variations	%
	31/12/2017	mois	31/12/2016	mois		
Total des produits de fonctionnement	755 295	100,00	743 481	100,00	11 814	1,59
Ventes de marchandises, de produits fabriqués	1 787	0,24	4 593	0,62	(2 806)	-61,10
707100 RECETTES BAR	970	0,13	1 392	0,19	(422)	-30,34
707110 VENTE DE MARCHANDISES NT	480	0,06			480	
707200 VENTE BOISSONS CINEMA	170	0,02			170	
707800 PRODUITS DIVERS NT	167	0,02	3 201	0,43	(3 034)	-94,78
Prestations de services	210 660	27,89	195 586	26,31	15 073	7,71
704100 VENTE REPAS A THEME	187	0,02			187	
706000 RECETTE ANIMATIONS NT	90 135	11,93	91 852	12,35	(1 717)	-1,87
706002 ACTIVITES TAXABLE TN	27 543	3,65	28 637	3,85	(1 094)	-3,82
706100 RECETTES CINEMA TR 5.50 %	62 440	8,27	60 086	8,08	2 354	3,92
706210 RECETTES SPECT ACLES 10 %	3 612	0,48	4 013	0,54	(401)	-10,00
706220 VENTES SPECT ACLES NT	1 257	0,17	412	0,06	845	204,98
708200 COMMISSIONS & COURT AGES	1 703	0,23	1 346	0,18	357	26,51
708300 LOCATIONS DIVERSES	167	0,02	225	0,03	(58)	-25,95
708310 LOC ESPACES PUBLICIT AIRE T	153	0,02	25		128	508,65
708400 MISE A DISPO PERSONNEL T			3 248	0,44	(3 248)	-100,00
708805 PARTICIPATION REFACT EXO	19 036	2,52	4 021	0,54	15 015	373,41
708810 REFACT /PARTICIP/ CO REALIS T	4 365	0,58	1 609	0,22	2 756	171,25
708820 PRODUITS DES VPF	63	0,01	112	0,01	(48)	-43,13
Subventions d'exploitation	81 015	10,73	77 814	10,47	3 201	4,11
740000 SUBVENTION EXPLOITATION	28 208	3,73	21 691	2,92	6 517	30,04
740100 SUBVENTION DRAC	5 000	0,66	5 000	0,67		
740200 SUBVENTION PASSEURS IMAGES			500	0,07	(500)	-100,00
740300 SUBVENTION PTEA	9 747	1,29	10 000	1,35	(253)	-2,53
740650 SUBVENTION CNC	17 310	2,29	17 883	2,41	(573)	-3,20
740700 SUBVENTION CONSEIL REGIONAL	16 750	2,22	18 240	2,45	(1 490)	-8,17
740710 SUBVENTION CONSEIL DEPARTMENT	4 000	0,53	4 500	0,61	(500)	-11,11
Cotisations	7 650	1,01	8 274	1,11	(624)	-7,54
756013 ADHESIONS	7 650	1,01	8 274	1,11	(624)	-7,54
Reprises sur provisions et amortissements, transferts d	454 184	60,13	457 213	61,50	(3 029)	-0,66
791020 TRANSFERT CH UNIFORMATION	4 179	0,55	5 689	0,77	(1 510)	-26,55
791030 TRANSF CH ASP (EXT CNASEA)	24 193	3,20	29 923	4,02	(5 730)	-19,15
791040 TRANSF CH FONJEP	62 810	8,32	62 470	8,40	340	0,54
791180 TRANSFERT DE CHARGES 60 A 62			227	0,03	(227)	-100,00
791200 PARTICIPAT CHARG FONCT MAIRIE	273 302	36,18	268 224	36,08	5 078	1,89
791202 SUBV CHARGES ANIMATION SCOLAIR	20 000	2,65	20 000	2,69		
791206 REMBT CHARGES MUSIQUE ACTUELLE	10 100	1,34	10 100	1,36		
791208 MAIRIE SUBVENTION EXPOSITION	1 856	0,25	1 500	0,20	356	23,75
791240 TRANSFERT CHARGES AIDE EMPLOI	10 930	1,45	9 017	1,21	1 913	21,22
791280 MAIRIE SUBV SAISON CULTURELLE	16 278	2,16	17 273	2,32	(994)	-5,76
791281 SUBVENTION CULTURE SAISON ETE	8 135	1,08	13 000	1,75	(4 865)	-37,42
791613 TRANSFERT CHARGES LOC COPIEUR	14 500	1,92			14 500	
791625 REMBST FRAIS VOYAGES	7 900	1,05	19 791	2,66	(11 891)	-60,08
Total des charges de fonctionnement	792 070	104,87	734 866	98,84	57 204	7,78
Achats	7 509	0,99	7 346	0,99	163	2,22
607200 ACHAT S MSES BAR TR	65	0,01	41	0,01	24	59,74
609700 RRR S/MARCHANDISES	(36)		(162)	-0,02	126	77,73
602000 ACHAT S FOURNITURES CINEMA	502	0,07	106	0,01	396	375,07
602100 ACHAT S BOISSONS ET GOUTER	6 978	0,92	7 361	0,99	(383)	-5,21
Autres achats et charges externes	323 981	42,89	290 686	39,10	33 295	11,45
604000 PREST SERVICES ACTIVITES	115 734	15,32	107 812	14,50	7 922	7,35

Détail du compte de résultat

Etat exprimé en euros		01/01/2017 31/12/2017	12 mois	01/01/2016 31/12/2016	12 mois	Variations	%
604040	PREST SERVICES CINEMA	28 847	3,82	27 176	3,66	1 671	6,15
604100	REDEVANCE SPECTACLE	3 167	0,42	3 226	0,43	(58)	-1,81
604200	PREST ANIMATION SCOLAIRE	16 064	2,13	10 406	1,40	5 658	54,37
604300	PREST ATIONS REPAS	3 841	0,51	6 272	0,84	(2 432)	-38,77
606110	ELECTRICITE	5 469	0,72	5 827	0,78	(358)	-6,14
606120	EAU	738	0,10	541	0,07	197	36,38
606300	FOURN ENTRETIEN ET PETIT EQUIP	9 520	1,26	8 736	1,17	784	8,98
606310	FOURNITURES ACTIVITE	13 233	1,75	10 450	1,41	2 783	26,63
606400	FOURNITURES BUREAU	6 523	0,86	1 925	0,26	4 598	238,87
606700	CARBURANT	1 343	0,18	827	0,11	516	62,36
611100	NETTOYAGE DES LOCAUX	2 015	0,27	5 060	0,68	(3 046)	-60,19
612110	CREDIT BAIL IMAC 04/18	608	0,08	608	0,08		
613200	LOCATIONS IMMOBILIERES	1 716	0,23	500	0,07	1 216	243,16
613530	LOCATION MATERIEL	29 940	3,96	18 539	2,49	11 401	61,50
613560	LOCATION.MAT TRANSPORT	589	0,08			589	
615510	ENTRETIEN VEHICULES	58	0,01	243	0,03	(185)	-75,97
615520	ENTRETIEN MATERIELS	4 380	0,58	2 160	0,29	2 220	102,78
615530	ENTRETIEN DES LOCAUX			197	0,03	(197)	-100,00
615600	MAINTENANCE	4 372	0,58	4 726	0,64	(354)	-7,48
616100	ASSURANCES	9 952	1,32	9 619	1,29	333	3,46
618100	DOCUMENTATION	427	0,06	379	0,05	48	12,61
618500	FRAIS DE COLLOQUES SEM.			1 169	0,16	(1 169)	-100,00
621000	PERSONNEL EXTERIEUR			475	0,06	(475)	-100,00
622100	COMMISSIONS	8		87	0,01	(79)	-91,14
622610	HONORAIRES GESTION	18 753	2,48	16 737	2,25	2 016	12,05
622620	HONORAIRES COMMISSAIRE COMPTES	3 380	0,45	3 097	0,42	283	9,14
622700	FRAIS D'ACTES ET CONTENTIEUX	50	0,01	50	0,01		
623040	PUBLICITE CINE	3 037	0,40	2 935	0,39	102	3,46
623100	ANNONCES ET INSERTIONS	3 393	0,45	2 755	0,37	638	23,17
623300	FOIRE/EXPOSITION	170	0,02			170	
623400	CADEAUX	63	0,01			63	
623800	DIVERS (DONS,POURBOIRES)	12		10		2	20,00
624100	TRANSPORTS S ACHATS	2 082	0,28	422	0,06	1 660	393,75
625100	VOYAGES ET DEPLACEMENTS	6 898	0,91	9 388	1,26	(2 489)	-26,52
625110	VOYAGES D ETUDES	11 519	1,53	17 110	2,30	(5 591)	-32,68
625200	FRAIS DE DEPLACTS ACTIVITES	3 525	0,47	792	0,11	2 733	344,98
625600	MISSIONS	804	0,11	318	0,04	485	152,39
625700	RECEPTIONS	729	0,10			729	
626000	POSTE	1 587	0,21	1 720	0,23	(134)	-7,76
626200	TELEPHONE	2 578	0,34	2 420	0,33	158	6,55
626210	INTERNET	602	0,08	567	0,08	34	6,02
627000	SERVICES BANCAIRES	491	0,06	727	0,10	(237)	-32,34
627100	COMMISSIONS CB	329	0,04	299	0,04	30	10,06
628100	COTISATIONS	5 436	0,72	4 379	0,59	1 057	24,14
Impôts, taxes, versements assimilés		19 009	2,52	20 108	2,70	(1 100)	-5,47
631200	TAXE D'APPRENTISSAGE	547	0,07	537	0,07	10	1,83
631300	FORMATION CONTINUE OBLIG.	5 844	0,77	5 679	0,76	165	2,90
631800	IMPOTS TAXES CONGES A PAYER	19		112	0,02	(93)	-83,01
633300	FORM PROFES.EXTERIEUR	2 726	0,36	2 432	0,33	294	12,09
635120	CONTRIB FONCIERES ESES	867	0,11	803	0,11	64	7,97
635500	TVA NON RECUPERABLE	(28)		650	0,09	(678)	-104,25
635780	TAXE AUDIOVISUELLE CNC	9 034	1,20	8 771	1,18	263	3,00
635800	DROITS CNC VPF			1 012	0,14	(1 012)	-100,00
635900	TAXE SPECIALE CNC			112	0,02	(112)	-100,00
Rémunération du personnel		315 663	41,79	302 993	40,75	12 671	4,18
641100	SALAIRES BRUTS	308 432	40,84	294 181	39,57	14 251	4,84
641200	CONGES PAYES	1 048	0,14	6 176	0,83	(5 128)	-83,03
641400	INDEMNITES LISS	5 216	0,69	1 250	0,17	3 966	317,26
641410	INDEMNITE SERVICE CIVIQUE	967	0,13	1 386	0,19	(419)	-30,23

Détail du compte de résultat

Etat exprimé en euros		01/01/2017 31/12/2017	12 mois	01/01/2016 31/12/2016	12 mois	Variations	%
Charges sociales		82 262	10,89	83 025	11,17	(763)	-0,92
645100	COTISATIONS URSSAF	63 768	8,44	60 421	8,13	3 347	5,54
645310	COT CAISSE RET ABELIO HUMANIS	22 969	3,04	21 609	2,91	1 360	6,29
645330	COT CAISSE REGIME PREV. HUMANI	4 711	0,62	4 596	0,62	115	2,50
645340	COT HARMONIE MUTUELLE	3 791	0,50	4 063	0,55	(272)	-6,70
645350	COT RET CADRE MEDERIC			60	0,01	(60)	-100,00
645500	CHARG SOC PROV CONGES	367	0,05	2 286	0,31	(1 919)	-83,95
647200	COMITE ENTREPRISE	3 084	0,41	2 942	0,40	142	4,83
647500	MEDECINE TRAVAIL	1 658	0,22	1 423	0,19	235	16,54
649400	CREDIT IMPOT COMPETITIVITE	(18 085)	-2,39	(14 374)	-1,93	(3 711)	-25,82
Dotation aux amortissements		38 748	5,13	26 057	3,50	12 691	48,71
681120	DOT AUX AMORT DES IMMOBS	38 748	5,13	26 057	3,50	12 691	48,71
Autres charges		4 898	0,65	4 650	0,63	247	5,32
651600	REDEVANCES DRT S AUTEURS	1 430	0,19	52	0,01	1 378	N/S
654000	PERTES CREANCES IRRECOURVABLES	78	0,01	58	0,01	20	35,25
658100	SUBVENTION ANIMATION SCOLAIRE	3 390	0,45	4 541	0,61	(1 151)	-25,35
RESULTAT COURANT NON FINANCIER		(36 775)	-4,87	8 615	1,16	(45 390)	-526,86
RESULTAT FINANCIER		148	0,02	247	0,03	(100)	-40,31
Intérêts et produits financiers		385	0,05	530	0,07	(145)	-27,33
768800	PRODUITS FINANCIERS	385	0,05	530	0,07	(145)	-27,33
Intérêts et charges financières		238	0,03	283	0,04	(45)	-15,99
661160	INTERETS DES EMPRUNTS	238	0,03	283	0,04	(45)	-15,99
RESULTAT COURANT AVANT IMPOTS		(36 627)	-4,85	8 863	1,19	(45 489)	-513,28
Produits exceptionnels		39 353	5,21	24 773	3,33	14 581	58,86
771300	DONS	700	0,09	500	0,07	200	40,00
771800	PRDTS EXCEPT S/ GESTION	7 446	0,99	1 361	0,18	6 085	447,27
775200	PDT S DES CESSIONS D'ACTIF	11 512	1,52	3 280	0,44	8 232	250,99
777000	QUOTE PART SUBV INVEST	19 695	2,61	19 632	2,64	63	0,32
Charges exceptionnelles		322	0,04	4 534	0,61	(4 212)	-92,90
671200	PENALITES AMENDES	88	0,01	46	0,01	43	94,09
671800	CHARGES EXCEPT ° /OPERAT ° GEST °	233	0,03	4 488	0,60	(4 255)	-94,80
Résultat exceptionnel		39 032	5,17	20 239	2,72	18 793	92,85
Report des ressources non utilisées des exercices antér		6 102	0,81			6 102	
789400	REP FONDS DEDIES	6 102	0,81			6 102	
TOTAL DES PRODUITS		801 136	106,07	768 784	103,40	32 351	4,21
TOTAL DES CHARGES		792 630	104,94	739 683	99,49	52 947	7,16
Résultat		8 506	1,13	29 101	3,91	(20 595)	-70,77
Contribution en nature - Produits							
Contribution en nature - Charges							



VOINIER Jean
Expert-comptable diplômé
Commissaire aux Comptes
Membre de la Compagnie Régionale de Nancy

**MAISON DE LA CULTURE ET DES LOISIRS
ASSOCIATION
SIEGE SOCIAL : 1 Bld de Saint-Dié
88400 GERARDMER
SIRET : 783 446 008 00014**

RAPPORTS DU COMMISSAIRE AUX COMPTES

Exercice clos le 31 décembre 2017

SOMMAIRE

RAPPORT SUR LES COMPTES ANNUELS

1 Rue du Levant 88400 GERARDMER
Tél : 03.29.63.01.84. Fax : 03.29.60.83.03.
Email : svc.jean.voinier@vosgiennecomptabilite.fr

MAISON DE LA CULTURE ET DES LOISIRS
Association
Siège social : 1 BLD DE SAINT DIE
88400 GERARDMER

N° SIRET 783 446 008

RAPPORT DU COMMISSAIRE AUX COMPTES

SUR LES COMPTES ANNUELS

Exercice clos au 31/12/2017

Aux Adhérents

Opinion

En exécution de la mission qui m'a été confiée par l'Assemblée Générale, j'ai effectué l'audit des comptes annuels de l'Association MAISON DE LA CULTURE ET DES LOISIRS relatifs à l'exercice clos le 31/12/2017, tels qu'ils sont joints au présent rapport.

Je certifie que les comptes annuels sont, au regard des règles et principes comptables français, réguliers et sincères et donnent une image fidèle du résultat des opérations de l'exercice écoulé ainsi que de la situation financière et du patrimoine de l'Association MAISON DE LA CULTURE ET DES LOISIRS à la fin de cet exercice.

Fondement de l'opinion

Référentiel d'audit

J'ai effectué mon audit selon les normes d'exercice professionnel applicables en France. J'estime que les éléments que j'ai collectés sont suffisants et appropriés pour fonder mon opinion.

Les responsabilités qui m'incombent en vertu de ces normes sont indiquées dans la partie « Responsabilités du commissaire aux comptes relatives à l'audit des comptes annuels » du présent rapport.

Indépendance

J'ai réalisé ma mission d'audit dans le respect des règles d'indépendance qui nous sont applicables, sur la période du 1^{er} janvier 2017 à la date d'émission de mon rapport, et notamment je n'ai pas fourni de services interdits par le code de déontologie de la profession de commissaire aux comptes.

Justification des appréciations

En application des dispositions des articles L. 823-9 et R.823-7 du code de commerce relatives à la justification de mes appréciations, je vous informe que les appréciations les plus importantes

auxquelles j'ai procédé, selon mon jugement professionnel, ont porté sur le caractère approprié des principes comptables appliqués, notamment pour ce qui concerne :

Les opérations de trésorerie et de caisse.

Les appréciations ainsi portées s'inscrivent dans le contexte de l'audit des comptes annuels pris dans leur ensemble et de la formation de mon opinion exprimée ci-avant. Je n'exprime pas d'opinion sur des éléments de ces comptes annuels pris isolément.

Vérification du rapport de gestion et des autres documents adressés aux Adhérents

J'ai également procédé, conformément aux normes d'exercice professionnel applicables en France, aux vérifications spécifiques prévues par la loi.

Je n'ai pas d'observation à formuler sur la sincérité et la concordance avec les comptes annuels des informations données dans le rapport de gestion et dans les autres documents adressés aux Adhérents sur la situation financière et les comptes annuels.

Responsabilités de la direction et des personnes constituant le gouvernement d'entreprise relatives aux comptes annuels

Il appartient à la direction d'établir des comptes annuels présentant une image fidèle conformément aux règles et principes comptables français ainsi que de mettre en place le contrôle interne qu'elle estime nécessaire à l'établissement de comptes annuels ne comportant pas d'anomalies significatives, que celles-ci proviennent de fraudes ou résultent d'erreurs.

Lors de l'établissement des comptes annuels, il incombe à la direction d'évaluer la capacité de l'Association MAISON DE LA CULTURE ET DES LOISIRS à poursuivre son exploitation, de présenter dans ces comptes, le cas échéant, les informations nécessaires relatives à la continuité d'exploitation et d'appliquer la convention comptable de continuité d'exploitation, sauf s'il est prévu de liquider l'association ou de cesser son activité.

Les comptes annuels ont été arrêtés par le Conseil d'Administration.

Responsabilités du commissaire aux comptes relatives à l'audit des comptes annuels

Il m'appartient d'établir un rapport sur les comptes annuels. Mon objectif est d'obtenir l'assurance raisonnable que les comptes annuels pris dans leur ensemble ne comportent pas d'anomalies significatives. L'assurance raisonnable correspond à un niveau élevé d'assurance, sans toutefois garantir qu'un audit réalisé conformément aux normes d'exercice professionnel permet de systématiquement détecter toute anomalie significative. Les anomalies peuvent provenir de fraudes ou résulter d'erreurs et sont considérées comme significatives lorsque l'on peut raisonnablement s'attendre à ce qu'elles puissent, prises individuellement ou en cumulé, influencer les décisions économiques que les utilisateurs des comptes prennent en se fondant sur ceux-ci.

Comme précisé par l'article L.823-10-1 du code de commerce, ma mission de certification des comptes ne consiste pas à garantir la viabilité ou la qualité de la gestion de votre association.

Dans le cadre d'un audit réalisé conformément aux normes d'exercice professionnel applicables en France, le commissaire aux comptes exerce son jugement professionnel tout au long de cet audit. En outre :

- il identifie et évalue les risques que les comptes annuels comportent des anomalies significatives, que celles-ci proviennent de fraudes ou résultent d'erreurs, définit et met en œuvre des procédures d'audit face à ces risques, et recueille des éléments qu'il estime suffisants et appropriés pour fonder son opinion. Le risque de non-détection d'une anomalie significative provenant d'une fraude est plus élevé que celui d'une anomalie significative résultant d'une erreur, car la fraude peut impliquer la collusion, la falsification, les omissions volontaires, les fausses déclarations ou le contournement du contrôle interne ;
- il prend connaissance du contrôle interne pertinent pour l'audit afin de définir des procédures d'audit appropriées en la circonstance, et non dans le but d'exprimer une opinion sur l'efficacité du contrôle interne ;
- il apprécie le caractère approprié des méthodes comptables retenues et le caractère raisonnable des estimations comptables faites par la direction, ainsi que les informations les concernant fournies dans les comptes annuels ;
- il apprécie le caractère approprié de l'application par la direction de la convention comptable de continuité d'exploitation et, selon les éléments collectés, l'existence ou non d'une incertitude significative liée à des événements ou à des circonstances susceptibles de mettre en cause la capacité de la société à poursuivre son exploitation. Cette appréciation s'appuie sur les éléments collectés jusqu'à la date de son rapport, étant toutefois rappelé que des circonstances ou événements ultérieurs pourraient mettre en cause la continuité d'exploitation. S'il conclut à l'existence d'une incertitude significative, il attire l'attention des lecteurs de son rapport sur les informations fournies dans les comptes annuels au sujet de cette incertitude ou, si ces informations ne sont pas fournies ou ne sont pas pertinentes, il formule une certification avec réserve ou un refus de certifier ;
- il apprécie la présentation d'ensemble des comptes annuels et évalue si les comptes annuels reflètent les opérations et événements sous-jacents de manière à en donner une image fidèle.

Fait à GERARDMER, le 31 mai 2018

Le Commissaire aux comptes
JEAN VOINIER

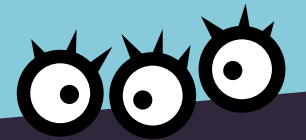


Assemblée Générale

Mercredi 6 juin 2018

Rapport

d'activité



maison

de la Culture
& des Loisirs

Maison de la Culture & des Loisirs
GERARDMER

” La Culture n’est pas un luxe, c’est une nécessité. ”

Gao Xingjian



Toujours dans cette logique d’éducation populaire, de culture ouverte à tous, la MCL propose, en lien avec les collectivités locales qui la soutiennent, une programmation riche et vivante.

La Maison est animée au quotidien par une équipe de salariés permanents comme occasionnels, par un grand nombre de bénévoles qui s’impliquent dans les diverses commissions : Musiques actuelles, Cinéma, Saison Culturelle, Expositions, etc.; permettant à la MCL de créer, d’échanger et de constamment développer cette programmation variée.

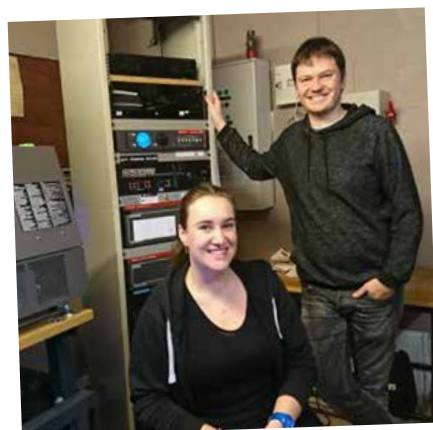
La progression constante du festival Graines des Toiles, du festival Gérardm’Electric, de la saison des Expositions, par exemple, en est le reflet.



Le partenariat avec la ville de Gérardmer dans l’organisation d’Un été au bord du Lac s’intensifie d’année en année (19 dates en 2016, 22 en 2017). Il est une source de satisfaction toujours plus importante pour le public comme pour les personnes qui le mettent en œuvre.

Le Secteur Jeunes se réjouit également de la mobilisation intensive que suscitent ses actions et projets incluant les ados. L’année 2018 verra de nouvelles propositions suite à l’arrêt des NAP. Nos équipes ont déjà fait un énorme travail en vue de cette orientation nouvelle.

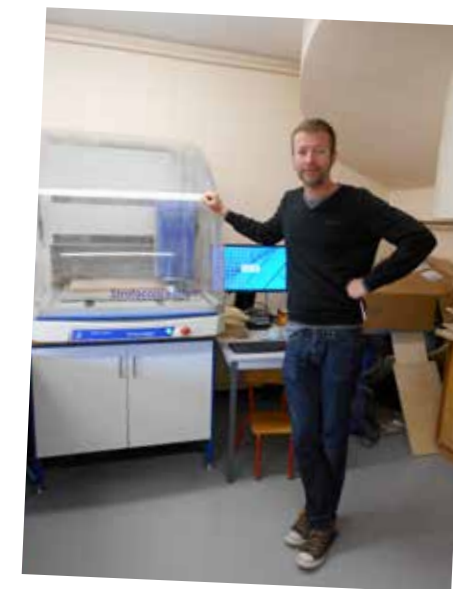
Les 3 nouvelles activités proposées, à savoir : cours de japonais, atelier numérique et vidéo et atelier bien-être donnent des résultats prometteurs, remercions-en les animateurs qui se sont pleinement investis.



Notons deux nouveaux venus dans l’équipe au cours de cette année 2017. Tout d’abord Maxime Acker, arrivé en septembre, pour initier et développer le secteur Numérique et Vidéo. Claire Girompaire a également rejoint l’équipe en novembre, pour succéder à Antoine Jégou au poste de technicien spectacle et cinéma. Nous leur souhaitons la bienvenue à tous les deux.

Le cinéma quant à lui, se porte bien, contrairement à l’orientation nationale à la baisse en 2017.

Cette progression constante est liée également à la qualité de la programmation et des propositions variées et inventives (séances spéciales avec débat, rencontre, etc.).



C’est pourquoi je tiens à remercier une nouvelle fois l’ensemble des acteurs qui œuvrent au sein de notre Maison avant de vous laissez feuilleter ce rapport pour y découvrir, entre autres, le ”zoom” sur l’atelier numérique animé par Maxime Acker.

Martine CROUVEZIER,
Présidente de la MCL

Assemblée Générale

Mercredi 6 juin 2018

les activités



de la Culture
& des Loisirs

Maison de la Culture & des Loisirs
GERARDMER

Musiques et Danses

CHORALE "Les Castafiores & Co"

Animateur : Yves OREL - Nombre d'inscrits à l'année : 16

Jour(s) et horaire(s) : Lundi de 20h30 à 22h30 - Lieu : Auditorium MCL

Descriptif de l'activité : Répétitions de chants pour concerts, apprentissage à 3 ou 4 voix, dans une ambiance très conviviale.

Moments forts 2017 : Concert du dimanche 2 avril à Lépages-sur-Vologne

Concert de fin d'année lors de la Fête de la MCL.

Moments forts 2018 : Concert du 15 avril à Ville en Vernois à 3 chorales

Concert de fête de la MCL du 9 juin

Concert pour Retina le 3 juin à Gérardmer à 3 chorales

Participation libre au concert du 10 juin à Epinal

(aide aux victimes des attentas)



PIANO

Animateur : Pierre BROUAUT - Nombre de participants : 21

Jour(s) et horaire(s) : Mardi de 15h à 19h15 et mercredi de 13h à 20h - Lieu : Salle de piano

Descriptif de l'activité : Cours de piano tous niveaux d'une demi heure. Suivant la demande des élèves nous abordons : des oeuvres classiques, des standards du jazz, de l'improvisation, des morceaux de musiques actuelles, le solfège.

Le cours de piano se déroule en deux parties, pendant le premier quart d'heure nous travaillons la technique sur l'instrument à travers différentes méthodes puis nous terminons par le morceau en cours pour rester au cœur de la musique.

Moments forts : Préparation du "Tremplin des jeunes talents" organisé par le Lion's Club. Nous présentons trois élèves pour ce concours dans la catégorie Piano.

GUIAIRE

Animateur : Daniel COLNAT - Nombre de participants : 35

Jour(s) et horaire(s) : Lundi de 14h à 20h / Mardi de 14h à 20h30

Mercredi de 14h à 20h30 / Jeudi de 17h à 19h - Lieu : MCL Salle de guitare

Descriptif de l'activité : Apprentissage de la guitare et de sa technique à travers des morceaux tirés du répertoire rock, blues, pop, folk et variété.

Moments forts : La Nuit du Riff et la fête de la MCL.



ACCORDÉON

Animateur : Alexis BALANDIER - Nombre de participants : 13

Jour(s) et horaire(s) : Le Lundi de 15h00 à 19h00 / Le Mercredi de 14h00 à 17h45

Lieu : Salle piano et informatique de la MCL.

Descriptif de l'activité : Leçon de 30 minutes avec apprentissage du solfège (bases : rythmes, lecture de notes) et apprentissage de l'accordéon avec des méthodes et morceaux.

Moments forts : Audition lors de la Fête de la MCL.

ÉVEIL À LA DANSE

Animatrice : Fabienne LEH-MONJARDÉ - Nombre de participants : 19

Jour(s) et horaire(s) : Mercredi 17h00 à 18h30 et 18h30 à 20h00

Lieu : Halle des sports

Descriptif de l'activité :

- Prendre conscience de son corps, ressentir le mouvement de manière globale
- Investissement de l'espace
- Travail sur l'imaginaire + enrichir le vocabulaire gestuel
- Improvisations déclinées sur différents thèmes

Moments forts :

- Création d'une "Histoire dansée"
- Le maquillage de Carnaval permettant de choisir son personnage et de l'interpréter
- Le partage avec le public du travail effectué pendant l'année lors des "Portes ouvertes" du mercredi 24 mai

DANSE CLASSIQUE

Animatrice : Fabienne LEH-MONJARDÉ - Nombre de participants : 22

Jour(s) et horaire(s) : Mercredi 15h à 16h et 16h à 17h - Lieu : Halle des sports

Descriptif de l'activité :

- Échauffement des muscles par le travail "à la barre" pour passer en revue tous les pas, améliorer souplesse et équilibre
- Passage "au milieu" en reprenant les pas de la barre pour améliorer la qualité du mouvement.
- Sauts, pirouettes et variation en fin de séance.

Moments forts :

- Le temps laissé, dans le déroulement des séances, à l'innovation, à l'invention et à la fantaisie où les élèves s'approprient l'art de la danse.
- Les "portes ouvertes" sur le cours du mercredi 24 mai avec présentation des différentes chorégraphies adaptées au niveau d'étude

DANSE MODERN'JAZZ

Animatrice : Fabienne LEH-MONJARDÉ

Nombre de participants : 12

Jour(s) et horaire(s) : Mercredi 14h00 à 15h00 - Lieu : Halle des sports

Descriptif de l'activité :

- Échauffement et travail technique sur différents exercices qui, une fois assimilés, sont enchaînés sans interruption. L'accent peut alors être mis sur les nuances et les variations d'énergie.
- Une chorégraphie est travaillée en fin de séance sur plusieurs cours d'affilée pour approfondir une technique ou un style.

Moments forts :

- Ateliers d'improvisation pour développer la relation entre danseurs et réaliser un travail d'ouverture à son imaginaire.
- Un temps de rencontre entre le public et le monde de l'apprentissage des danseurs : "Portes ouvertes".
- Participation à la Fête de la MCL, une expérience de la scène.



ROCK'N'ROLL

Animateur : Claude DUMAY - Nombre de participants : 17 (jeudi : 13 et vendredi : 4)
Jour(s) et horaire(s) : Le jeudi de 20h à 21h (avancé) et le vendredi de 20h à 21h (débutant)
Lieu : Halle des sports

Descriptif de l'activité : Une très bonne ambiance au fil des cours. Nous travaillons au perfectionnement et à la préparation de la démonstration de fin d'année.

Moments forts : Spectacle démonstration de fin d'année (Fête de la MCL). Pot de l'amitié à Noël



DANSE DE SALON

Animateur : Claude DUMAY - Nombre de participants : 19 (jeudi : 14 et vendredi : 5)
Jour(s) et horaire(s) : Le jeudi de 21h à 22h (avancé) et le vendredi de 21h à 22h (débutant).
Lieu : Halle des sports

Descriptif de l'activité : Une très bonne ambiance au fil des cours. Nous travaillons à l'apprentissage des danses de bal et à la préparation de la démonstration de fin d'année.

Moments forts : Sortie à la Fête de la Bière de Cornimont. Pots de Noël et de fin d'année. Spectacle démonstration de fin d'année (Fête de la MCL).



HIP-HOP ENFANTS & ADOS

Animateur : Pierre JACQUOT - Nombre de participants : 30
Jour(s) et horaire(s) : Le Samedi de 14h à 16h (Enfants) et de 16h à 18h (Ados)
Lieu : Halle des sports

Descriptif de l'activité : Découverte de la danse Hip Hop et de sa culture. Initiation aux différents styles de danse, création d'un spectacle, découverte de son corps et de sa musicalité.

Moments forts : Toute l'année, les représentations de spectacles avec les ados. La Fête de la MCL.
Le concours jeune talent.

CAPOEÏRA

Animateur : Eric CERVILLE
Nombre de participants : 25 - Jour(s) et horaire(s) : Le Vendredi de 19h15 à 22h15 - Lieu : Gymnase Kléber

Descriptif de l'activité : Échauffement, renforcement musculaire.
Apprentissage des mouvements.
Apprentissage d'enchaînements.
Acrobaties.

Moments forts : Représentation devant le public à la fête de la MCL.



Langage(s)

ANGLAIS

Animatrice : Pascaline COLIN-WOOD - Nombre de participants : 32 - Lieu : Salle verte de la MCL

Jour(s) et horaire(s) : Le lundi de 14h à 15h30, le mardi de 19h à 20h30 et le jeudi de 13h à 14h30.

Descriptif de l'activité : Cours avec méthode et utilisation de vidéo en ligne, chansons actuelles, etc.. 4 niveaux différents.

Moments forts : Repas de fin d'année.

ESPAGNOL

Animatrice : Anne SIMON - Nombre de participants : 15 - Lieu : Salle verte de la MCL

Jour(s) et horaire(s) : Mercredi de 19h à 20h30 (débutants) / Jeudi de 19h à 20h30 (faux-débutants)

Descriptif de l'activité : Adapté à la demande : généralement les participants souhaitent préparer un voyage en Espagne ou en Amérique Latine. Parfois les inscrits veulent apprendre l'espagnol car un des membres de leur famille va se marier avec un(e) espagnol(e).

Moments forts : Différentes occasions dans l'année : fêtes, anniversaires... Un repas de fin d'année réunit les deux cours.

JAPONAIS

Animatrice : Pascaline MUROIWA - Nombre de participants : 7

Jour(s) et horaire(s) : Le lundi de 18h à 19h30 - Lieu : Salle informatique de la MCL

Descriptif de l'activité :

Cours de japonais. Apprentissage de la langue à travers plusieurs ateliers, de la grammaire, de l'écriture. Et aussi discussion et échange autour de la culture japonaise.

Moments forts : Partage d'expériences personnelles et dégustations de spécialités locales (thé, confiserie..).

INFORMATIQUE À LA CARTE

Animateur : Jean-Michel GROSDIDIER - Marc GENATIO - Nombre d'inscrits à l'année : 25

Jour(s) et horaire(s) : À définir avec les participant(e)s - Lieu : Salle informatique de la MCL

Descriptif de l'activité :

Cours de 2 heures. Informatique à la carte pour apprendre, se perfectionner, résoudre des problèmes sur son ordinateur, pour trouver des solutions adaptées à l'univers des tablettes numériques. Mais aussi, pour du loisir créatif tel que la photo numérique (apprentissage - perfectionnement).

Moments forts : Fidélisation des adhérents qui viennent se perfectionner d'année en année.

PYRAMIDE

Animatrice : Nelly CURIEN - Nombre d'inscrits à l'année : 6

Jour(s) et horaire(s) : Le vendredi de 14h à 16h - Lieu : Salle de verte de la MCL

Descriptif de l'activité : Ce jeu se déroule en équipe de 3, 4 ou 5 joueurs. Lorsque nous sommes 6 nous faisons deux équipes. Un joueur tire au sort une énigme dont il doit trouver la réponse. Un premier joueur donne les mots à trouver un par un, un deuxième fait deviner le mot à l'aide d'un seul mot au troisième qui a choisi l'énigme. Le 3ème dispose de 13 briques qui sont réparties sur chaque mot à trouver.

Moments forts : Le jour de la Fête de la MCL, les joueurs font un atelier Pyramide pour expliquer le jeu aux visiteurs et stimuler les candidatures pour agrandir le groupe.

QUESTIONS POUR UN CHAMPION

Animatrice : Françoise VOIRIN - Nombre d'inscrits à l'année : 7

Jour(s) et horaire(s) : Mardi de 9h à 10h à la MCL

Descriptif de l'activité :

Comme dans le jeu télévisé, réponse demandée à des questions de culture générale en appuyant sur le « beuzeur » !

SCRABBLE

Animatrice : Régine DEMANGEAT - Nombre d'inscrits à l'année : 14

Jour(s) et horaire(s) : Mardi de 14h à 16h à la MCL

Descriptif de l'activité : Toute personne possédant un jeu de scrabble peut venir participer à cette activité ludique et conviviale. Animé grâce au logiciel « Duplitolop » qui donne la meilleure solution par rapport aux tirages des lettres.

Moments forts : Toute l'année !

TAROT

Animatrice : Françoise VOIRIN - Nombre d'inscrits à l'année : 12

Jour(s) et horaire(s) : Vendredi de 16h à 19h à la MCL

Descriptif de l'activité :

Jeu demandant technique, mémoire, calcul, psychologie et attention. Nous avons constaté avec beaucoup de plaisir une augmentation de l'effectif depuis cette année 2017.

Le déroulement des parties se fait dans la bonne humeur et la détente.

Numérique & Vidéo

ATELIER NUMÉRIQUE COLLECTIF

Animateur : Maxime Acker - Nombre de participants : 8 - Lieu : Salles numériques de la MCL
Jour(s) et horaire(s) : Le lundi de 18h à 22h, le vendredi de 14h à 18h et le samedi de 15h à 19h.

Descriptif de l'activité : L'atelier numérique a une fréquentation moyenne de 2/3 adhérents par séance. Outre les diverses petites pièces conçues et imprimées en 3D et la réparation d'objets du quotidien, l'atelier a été sollicité par les artistes locaux pour la réalisation d'œuvres en bois en utilisant la technique de la strato-conception.

Moments forts : La reproduction d'une madeleine de Commercy à grande échelle par Denis Bernard.
Un chat en bois reproduit d'après une sculpture de Christine Jacquot-Georgel.
La réalisation d'une voiture autonome et intelligente pouvant se déplacer en évitant les obstacles par le jeune Loïc.



Visite de l'atelier
par des étudiants des Beaux-arts d'Epinal

ATELIER VIDÉO

Animateur : Maxime Acker - Nombre de participants : 6 - Lieu : MCL
Jour(s) et horaire(s) : Le mardi de 14h à 17h.

Descriptif de l'activité : L'atelier accueille 6 jeunes ados (12 à 15 ans) qui font vivre la chaîne Youtube "Vidéado MCL de Gérardmer". Les ados apprennent la fiction (écriture, tournage, montage) mais aussi le documentaire, le reportage ainsi que les effets spéciaux. Les films terminés sont ensuite regardables sur la chaîne Youtube.

Moments forts : "C'est n'importe quoi !", une fiction qui a été diffusée lors du festival du film de Thionville "Le réel en vue".

"Visite de la Souris verte", un documentaire sur les métiers culturels à travers la visite de la Souris verte à Epinal.



Artistiques & manuelles

COUTURE COUPE MOULAGE

Animatrice : Monique LAHEURTE - Nombre de participants : 8

Jour(s) et horaire(s) : Mardi de 9h à 12h, jeudi de 9h à 12h - Lieu : MCL

Descriptif de l'activité : Nouveauté, les participantes alternent 2 fois par mois couture et macramé. Les cours sont collectifs, pièces d'étude selon la demande ou travail personnel.

Moments forts :

- Pendant les vacances d'été jusqu'à la Toussaint : "Sacs de nos aînés", 412 confectionnés !
- Confection de petits tabliers de cuisine et de foulards pour les enfants
- Visite au Beillard de lusine Crouvezier : don de tissu de nappes confectionnées pour la tombola de la Fête de la MCL
- Deux stages de macramé en février et avril



COUTURE CRÉATION

Animatrice : Martine SELLIER - Nombre de participants : 28

Jour(s) et horaire(s) : Lundi de 14h à 16h30, lundi et mercredi de 18h à 20h et jeudi de 14h à 16h30 et de 18h à 20h - Lieu : MCL Audi & salle de couture

Descriptif de l'activité : Chacun fabrique et crée ce qu'il veut soit à partir d'un patron, soit d'un vêtement. Toutes les créations sont possibles : sacs, vêtements, rideaux, couette, etc...



PHOTO NOIR & BLANC ARGENTIQUE

Animateur : Michel BRISSAUD

Nombre de participants : 13 - Lieu : labo photo de la MCL

Jour(s) et horaire(s) : le mercredi soir à 20 h, parfois un autre jour en fonction des contraintes de chacun. Les membres de l'atelier qui savent utiliser le labo peuvent y venir en autonomie aux heures d'ouverture de la MCL.

Descriptif de l'activité : Nous faisons des photos argentiques en noir et blanc, de la prise de vue à l'agrandissement en passant par le développement des pellicules.

Je m'occupe de la formation des nouveaux et les membres de l'atelier qui ont plus d'expérience aident aussi les débutants. La formation des nouveaux peut se faire à tout moment de l'année.

Nous travaillons sur le thème de l'expo annuelle qui a été choisie en fin de saison précédente, mais chacun peut aussi faire toutes les photos qui lui plaisent.

Nous mettons en commun l'achat de pellicules, du papier photo pour l'expo et de la chimie pour les développements.

Nous utilisons des appareils photo d'occasion et nous pouvons en prêter à ceux qui veulent découvrir cette activité.

Moments forts :

- Expo de fin de saison (fin mai - début juin), en 2017 sur le thème "Mouvements"
- Repas de fin d'année chez l'un des membres de l'activité, en juin (nous y choisissons le thème pour l'expo suivante).
- Tous les ans une partie de notre expo est aussi accrochée à la médiathèque du Tilleul, au 3^e étage, à l'automne ou au printemps, pendant plusieurs semaines.



TAPISSIER D'AMEUBLEMENT

Animateur : Michel GRÜNER - Nombre de participants : 17

Jour(s) et horaire(s) : Lundi 16h à 18h et 18h à 20h - Lieu : MCL

Descriptif de l'activité : Accompagnement au travail sur les sièges à la demande des élèves selon leur envie et leur capacité.

Moments forts : Stage de deux jours. Fête de la MCL atelier ouvert et démonstrations.

VITRAIL

Animatrice : Sylvie BOTTE

Nombre de participants : 32

Jour(s) et horaire(s) : Mercredi de 14h à 16h (Adultes), jeudi de 14h à 16h (Adultes), de 17h à 18h30 (Ados) et de 18h à 20h (Adultes).

Lieu : Atelier Vitrail de la MCL

Descriptif de l'activité : Découverte de la coupe du verre, de l'assemblage des couleurs, des techniques du vitrail comme le Tiffany, la grisaille, le fusing. L'ensemble des créations sont de qualité. Chacun a son style, ce qui donne une exposition très variée. Cette technique est ouverte à tous, tout le monde peut réussir et profiter d'une bonne ambiance au sein de la MCL.

Moments forts : Notre voyage à Reims en mai.

Notre exposition de fin d'année avec pour thème : « Fer, bois, pierre »



Détente

QI GONG

Animatrice : Cécile ARSEGUEL - Nombre de participants : 33 (sur 2 groupes)

Jour(s) et horaire(s) : Le lundi de 20h15 à 21h15 et le vendredi de 9h à 10h

Lieu : Halle des Sports

Descriptif de l'activité :

- Auto-massages
- Mouvements pour les articulations
- Apprentissage d'une forme : "Les 8 pièces du brocart"
- Mouvement du Qi Gong de la Bannière au fil des saisons

Moments forts de l'année : Proposition de stages en arts énergétiques internes tout au long de l'année.

- Pratique en plein air dès que les beaux jours reviennent.

YOGA

Animatrice : Marcelle REMY - Nombre de participants : 14

Jour(s) et horaire(s) : Le mardi de 10h à 11h - Lieu : Halle des Sports

Descriptif de l'activité : Tout au long de l'année, une quinzaine de participants a plaisir à se retrouver pour un moment de détente, de postures, respiration consciente et de relaxation.

ATELIER BIEN-ÊTRE

Animatrice : Aude BASTIEN - Nombre de participants : 7

Jour(s) et horaire(s) : Le mercredi de 19h15 à 20h30 - Lieu : Halle des Sports

Descriptif de l'activité : Relaxation, respiration. Mobilisation de la colonne vertébrale et autres articulations.

Mouvements dansés. Discussion autour de la naturopathie.



Assemblée Générale

Mercredi 6 juin 2018

En 2017

vous y étiez

avec la MCL



Maison de la Culture & des Loisirs
GERARDMER

Musiques Actuelles

Scènes ouvertes les samedis 4 mars, 15 avril et 2 décembre

Festival GérardmElectric du 16 au 18 février

Concerts / Partenariats / Soirées

Formation chant, le samedi 1er avril

Master Class Batterie, le mercredi 14 juin

Radio Minus (Graines des Toiles), le mardi 31 octobre

Concerts Caf'Conc' MCL

M.A Beat ! et Minimal Quartet, le samedi 29 avril

Mièt, la Jungle et Piscine, le samedi 27 mai

Soirée Mellano, le samedi 7 octobre

Rock'O'Lac, les 20 ans, le samedi 25 novembre

Concerts dans le cadre d'Un été au bord du Lac

Rosis and the tangle, le jeudi 27 juillet

Duo Dinamico, le jeudi 3 août

Tequilasavate y su hijo bastardo, le jeudi 10 août



Opéra-Bus

LE ROUGE ET LE NOIR / Ballet / Hector Berlioz
Dimanche 29 janvier 2017 à la Filature

LA JUIVE / Eugène Scribe
Dimanche 26 février 2017 à la Filature

IL SIGNOR BRUSCHINO / Guiseppe Foppa
Dimanche 30 avril 2017 à la Sinne

LES CONTES D'HOFFMANN / Jacques Offenbach
Dimanche 5 novembre 2017 / Opéra en re-transmission à la MCL

FORSYTHE, KYLIAN, SCHOLZ / Grands chorégraphes
Dimanche 22 octobre 2017 à la Sinne

LA NOZZE DI FIGARO / Mozart
Dimanche 12 novembre à la Filature



Manifestations Maison

(proposées par la MCL et ses animateurs d'activités)

Concours de belote > Dimanche 19 février

Fête de la MCL > Samedi 10 juin

Festival Graines des Toiles > Du 16 au 31 octobre



Séances cinéma spéciales

- " Trashed " > Ciné Débat «Les déchets dans le monde» dimanche 15 janvier
- " Et si on parlait des lacs des Hautes-Vosges " > Conférence débat le mercredi 1^{er} février
- " La philo vagabonde " > Ciné Débat Jeudi 2 février
- " Pour une poignée de dollars " > Séance découverte le dimanche 5 février
- " La dernière leçon " > Ciné Débat le dimanche 21 février
- " La sociale " > Ciné Débat le dimanche 12 février
- " Nuit de la glisse " > Mardi 21 février
- " Eintelligence des arbres " > Ciné Débat le dimanche 25 mars
- " Patients " > Ciné Débat «Rééducation, on ne guérit pas seul» le jeudi 30 mars
- " Panique tous courts " > Ciné Goûter le mercredi 12 avril
- " L'éveil à la permaculture " > Ciné Débat le jeudi 13 avril
- " La Fontaine fait son cinéma " > Ciné Goûter Dédicace le mardi 18 avril
- " Batman " > Ciné Comics le mercredi 19 avril
- " Cessez le feu " > Ciné Rencontre le jeudi 4 mai
- " Congo Tour cinéma " > avec repas africain le jeudi 18 mai
- " Nos patriotes " > Avant-première le vendredi 2 juin
- " La voix du silence " > Séance spéciale le jeudi 22 juin
- " Vosges, l'appel de la forêt " > Ciné Rencontre le mercredi 26 juillet
- " Vice-versa " > Ciné Plein Air le samedi 29 juillet
- " Shaun le mouton " > Ciné Plein Air le samedi 12 août
- " Les grands esprits " > Avant-première le samedi 2 septembre
- " A voix haute " > Ciné Débat le jeudi 21 septembre
- " La quête d'Alain Ducasse " > Avant-première le jeudi 5 octobre
- " La jeune fille sans main " > Soirée Mellano film + concert le samedi 7 octobre
- " Les contes d'Hoffmann " > Opéra re-transmission le dimanche 5 novembre
- " Dunkerque " > Ciné Débat le samedi 11 novembre
- " Les fils d'Anpu " > Séance spéciale le jeudi 30 novembre
- " La bergère des glaces " > Ciné Rencontre le dimanche 10 décembre

Animation scolaire

- " Zoom dada " > Jeudi 9 février
- " Le petit poilu illustré " > jeudi 23 mars
- " Tambours ! " > Vendredi 9 juin
- " Les bruits du noir " > Les 9 et 10 novembre

Les expositions

Alexandra Rudatis / Peinture textile > Du 23 décembre au 8 janvier 2017

Karotte / Peinture > Du 13 au 23 janvier 2017

Exposition de BD / Festival du film fantastique > Du 25 au 29 janvier 2017

Sophie Scher / Photographie > Du 3 au 14 février 2017

Florence Grivot / Installation Céramique > Du 17 au 28 février 2017

Véronique L'Hoste / Photographie > Du 2 au 15 mars 2017

Lucie Collot / Aquarelle > Du 17 mars au 3 avril 2017

Clément Martin / Photographie > Du 5 au 26 avril 2017

Jean-Marie Cherruault / Peinture > Du 28 avril au 9 mai 2017

Fabienne Hachet / Sculpture & peinture > Du 12 au 24 mai 2017

" *Mouvement* " / Exposition annuelle de l'atelier PHOTO de la MCL
Du 26 mai au 9 juin 2017

" *Fer, bois, pierre* " / Exposition annuelle de l'atelier VITRAIL
Du 13 au 30 juin 2017

Régis Bourguignon / Photographie
Du 15 septembre au 12 octobre 2017

Sandrine Stoianov / Peinture, illustration & animation
Du 16 au 31 octobre 2017

Elsa Komète / Peinture > Du 3 au 21 novembre 2017

Joël Couchouron / Photographie
Du 24 novembre au 12 décembre 2017

Sébastien Montag / Peinture & installation
Du 15 décembre au 2 janvier 2018

Saison Culturelle

- Roméo et Juliette > Théâtre en re-transmission le dimanche 8 janvier
- Alexis HK > avec Scène Vosges le samedi 21 janvier
- Le Cirque des femmes > Création théâtrale le samedi 25 février
- Pepita Greus proyecto > Jazz le samedi 11 mars
- Mathieu Loigerot trio > Jazz le samedi 28 avril
- Moi, Tituba sorcière > Théâtre Lecture le vendredi 12 mai
- Scène ouverte > Humour le vendredi 9 juin
- Les frères Colle > Jonglage percussion le vendredi 16 juin

Programmation estivale dans le cadre d'Un été au bord du Lac,
du 24 juillet au 12 août

- Monsieur Caire > Théâtre le samedi 23 septembre
- Marie Curie ou la science faite femme > Théâtre le samedi 18 novembre
- Dada Blues > Récit en musique le samedi 9 décembre



Assemblée Générale

Mercredi 6 juin 2018

Secteur Vidéo & Numérique

Maison de la Culture & des Loisirs
GERARDMER



Depuis septembre 2017 deux nouvelles activités ont vu le jour à la MCL : L'atelier vidéo pour ado et l'atelier numérique pour tous. Ces deux activités sont animées par Maxime Acker, animateur et plasticien.

L'atelier vidéo et sa chaîne youtube : « vidéoado MCL de Gérardmer » !



Ils sont six : Corwin, Lucine, Yaël, Xûan, Agathe et Olivier à s'être impliqué à fond dans ce projet et les débuts de notre petite chaîne sont très prometteurs. Du reportage, de la fiction, du documentaire, les ados de l'atelier ont fait preuve de beaucoup d'imagination dans l'écriture de leurs films et de sérieux dans le tournage et le montage. On trouve sur Vidéoado un reportage très particulier sur deux stars du skate à Gérardmer.

Un documentaire sur les métiers de la culture à « la Souris Verte » d'Epinal (Salle de concert de musique actuelle) où les ados ont eu le plaisir de rencontrer notamment les rappeurs américains « Delinquents Habit »



« C'est n'importe quoi ! » un film de fiction qui a été diffusé lors du festival du film de Thionville « le réel en vue »

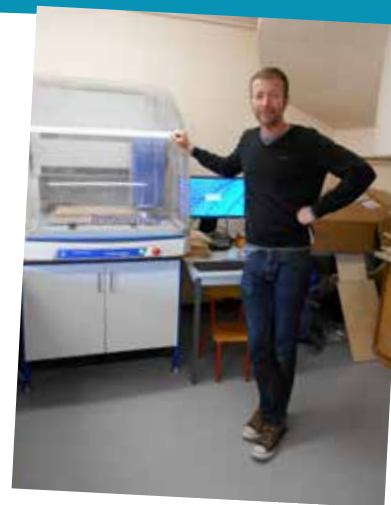


« Escape Game » un film de fiction qui fait très peur et un peu sourire ☺



Et puis d'autres films et encore d'autres en cours ou à venir... Une salle de la MCL va être consacrée à la vidéo. Elle sera équipée de matériel déjà acquis ou en cours d'acquisition (éclairage studio, poste de montage, mini studio « stop-motion » etc). L'atelier vidéo pour ado va continuer tous les mercredis après-midi en espérant recruter plus de jeunes. Avis aux amateurs !

L'atelier numérique



L'atelier numérique est ouvert à tous ! On y vient avec son projet et Maxime vous accompagne dans toutes les phases de sa réalisation. Cela permet d'apprendre l'infographie tridimensionnelle ainsi que le maniement des machines telle que la fraiseuse CNC, l'imprimante 3D, le scanner 3D, etc... C'est aussi un atelier de bricolage et de réparation en tout genre. Lors de cette première année de fonctionnement l'atelier a surtout été sollicité par les artistes locaux. Il faut dire que la technique de strato-conception (création d'un objet à l'aide d'une image numérique 3D découpée en strate) alliée au scanner 3D offre de belles perspectives aux créateurs.

L'artiste Denis Bernard a donc trouvé opportun de reproduire à grande échelle une petite madeleine de Commercy. Le résultat en bois contreplaqué vaut le détour.



L'artiste Christine Jacquot-Georgel a quant à elle reproduit une de ses sculptures en terre cuite à l'échelle X5. Là aussi un très beau résultat !



Assemblée Générale

Mercredi 6 juin 2018

Les musiques actuelles

Maison de la Culture & des Loisirs
GERARDMER





Une belle programmation riche et variée tout au long de l'année, un Masterclass Batterie dans le cadre du festival Perku'Sons orchestré par l'école de Musique municipale de Gérardmer, des actions de formation tout au long de l'année autour du chant, une soirée ciné/concert avec Olivier Mellano, et une Boom Géante pour les 10 ans de graines des toiles pour les enfants, encore une belle année pour les musiques actuelles à la MCL.

Un été au Bord du Lac

3 concerts ont été programmés dans le cadre de "Un été au bord du lac" pour enrichir la programmation, concert de Rosis and the Rangle dans une ambiance intimiste au Grattoir à cause du mauvais temps, une belle soirée ensoleillée avec le Duo Dynamico au bord du lac (plus de 200 personnes) et un repli pour le dernier concert qui a fait se déplacer un public en nombre pour un univers punk espagnol déjanté.



Salles

Les salles de répétitions sont toujours en stand-by pour 2017 à cause d'une malfaçon au niveau des plafonds. Réouverture prévue en 2018.

La Commission

Depuis quelques années les bénévoles participent activement au bon déroulement des concerts, ils sont un atout pour les musiques actuelles et sont force de propositions pour la programmation annuelle, et Gérardm'Electric. On peut noter l'arrivée de nouveaux membres chaque année. Les bénévoles sont toujours aussi présent et actifs dans l'organisation des concerts.

On constate une baisse des groupes locaux, et des fréquentations des scènes ouvertes.

Le Réseau MAEL (Musiques Actuelles en Lorraine) fait parti des réflexions des tables rondes autour de la structuration des musiques actuelles de la nouvelle Région Grand Est et participe à la réflexion. La MCL propose depuis cette année de prendre en charge le coût d'un certain nombre d'accompagnements sur son budget pour aider la scène locale.

L'accompagnement et le réseau MAEL ont dû s'adapter à une restructuration interne qui a commencé en 2016. Une réflexion sur son projet d'accompagnement en s'appuyant sur un rapprochement avec Scène Vosges et la Souris Verte (salle de musiques actuelles à Épinal) est en cours. La complémentarité de nos actions peut nous aider à faire face aux demandes d'accompagnement des groupes vosgiens, surtout en terme d'équipement.

Gérardm'Electric 4^{ème} édition

Du jeudi 16 au samedi 18 février 2017

Encore une belle édition de Gérardm'Electric, avec un public fidélisé et curieux.

Tarif soirée : 8 € – Pass Festival : 12 €

Au programme :

Jeudi 16 février

Ouverture du Festival

École de Musique – Gérardmer

19h30 – Présentation par Christophe Guibert – Sociologue – de son Étude sur le Public du HellFest

21h00 - Concert Gouffre

Vendredi 17 février

Concerts à 21h – Bar Le Grattoir – 8 €

The last Target

Drum Fire 500

Whales at the Crossroads

Samedi 18 février

Concerts à 21h – MCL GERARDMER – 8 €

Corbeaux

Mister Marcaille

Zéro

Expo du 14 au 23 Février Médiathèque du Tilleul

Section audiovisuelle

Exposition de Posters Rock

Sérigraphie par l'association club de Gym / Papiers Raclés

de Besançon

Section audiovisuelle



Prévention des risques auditifs

Une séance scolaire de prévention sur les risques auditifs liés à la pratique des musiques amplifiées s'est déroulée à la MCL le 18 mai 2017 avec Rachid Wallas & The Fatpack et deux séances sur les collèges de Saint-Dié des Vosges en formule Duo en juin.

Cette année a été mise en place une formule réduite du spectacle pour pouvoir être diffusée dans les collèges et lycées des Hautes Vosges, permettant ainsi d'irriguer le dispositif sur une plus large partie du territoire.

Deux séances ont eu lieu pour 422 élèves sur l'ensemble de l'action. Cette action de prévention s'inscrit dans le dispositif régional Peace & Love, animée par l'Autre Canal.

La MCL coordonne cette action sur le bassin de vie de Saint-Dié des Vosges.



Partenariats

Ils sont variés et sont aussi bien locaux, départementaux, régionaux et frontaliers.

À noter que la MCL est partenaire pour la 2^{ème} année 2017 du festival Sonic Vision au Luxembourg (Esch-sur-Alzette) suite au dispositif d'accompagnement transfrontalier Multipistes.

Différents partenaires : Médiathèque du Tilleul, Maison de la Musique, Bar le Grattoir, La Souris Verte, L'Autre Canal, La MJC du Verdunois et les autres membres du réseau MAEL, le festival Sonic Vision, Le Meuse Tour.

Accueil du festival Rock'O'Lac

Le 25 novembre, la MCL a accueilli l'association Moonlight pour les 20 ans du festival Rock'O'Lac avec un plateau composé de FERGESSEN, JULIEN PRAS, JULIEN BOUCHARD.

Une belle soirée à la MCL avec un public nombreux au rendez vous.



Assemblée Générale

Mercredi 6 juin 2018

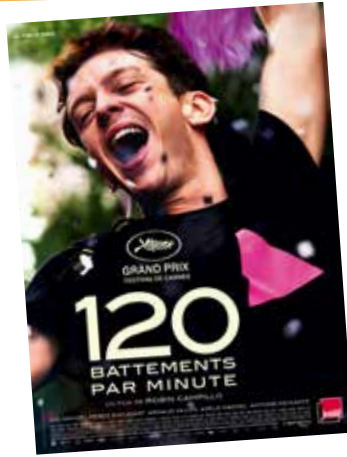
Une année
de cinéma...



Maison de la Culture & des Loisirs
GERARDMER



Pourquoi aller "au cinéma"..?



Le cinéma se porte bien, du moins si l'on considère le nombre croissant de films qui sortent en salles d'année en année. Les bilans de la fréquentation des cinémas français en 2017 s'établissent à 209,2 millions d'entrées.

Le chiffre pour le cinéma d'art et d'essai de la MCL s'établit à 14 848 spectateurs cette année 2017, soit une augmentation de près de 6 % par rapport à 2016.

Pourquoi cette embellie pour le 7ème Art ?

Parce que le cinéma c'est la vie en augmenté, en accéléré. Le but des membres actifs de la commission cinéma est de transmettre une cinéphilie ambitieuse. L'adage pourrait être :

*"Mieux vivre grâce aux films
et mieux voir les films grâce à une bonne vie."*



Les films sont vivants, le cinéma ne s'éloigne jamais de la vraie vie. Au cinéma, le spectateur ne bouge pas, il est dans un état de réceptivité et de disponibilité. Le spectateur se laisse "porter" ou "prendre" par les images, il "plonge" dans le film.

Quelle magnifique immersion cette année 2017 dans la salle André Bourvil.

"120 battements par minute" qui restitue la rage de vivre et d'aimer de militants et malades du sida. Une fresque qui bouleverse.



"The lost city of Z", ou la vie insensée de Percy Fawcett, cet explorateur disparu mystérieusement en 1925 dans la jungle amazonienne, merci James Grey !

"Un homme intègre", ou le cinéma iranien de Mohammad Rasoulof qui prend à bras le corps le problème de la corruption qui gangrène son pays dans un magnifique thriller social.

"Le Caire confidentiel", inspiré d'un fait divers sordide, ce thriller dépeint la société égyptienne corrompue à la veille du printemps arabe.

Merci Mr Robert Guédiguian, merci Mr Denis Villeneuve, merci Mr Mathieu Amalric, merci Mme Agnès Varda et JR, merci à tous les autres réalisateurs non cités...

Alors la seule réponse possible :

Pourquoi aller au cinéma ? Parce que l'émotion est énorme.

"Le cinéma est un art mais aussi de l'industrie."

André Malraux.

À bientôt, amis cinéphiles..

Pour la Commission Cinéma,
Nordin Hamza



Côté cinéma



Après la rénovation des sièges en août 2016, l'équipe du cinéma de la MCL n'a pas chômé en 2017.

Côté travaux

En janvier, la pièce principale du projecteur numérique a été changée suite à un dégât électrique (orage).

En septembre, nous avons procédé au changement d'un amplificateur et d'une enceinte pour une meilleure qualité sonore dans le cinéma.

Côté programmation

14848 spectateurs ont apprécié la programmation du cinéma avec une augmentation du public de 5,34 % par rapport à 2016 (14055) (niveau national -1,8%)

Côté séances spéciales

Les séances spéciales représentent une part non négligeable des entrées sur une année comme par exemple :

- Ciné débat, rencontres : 694 sur 11 séances
- Retransmissions (opéra, théâtre) : 98 sur 5 séances
- Avant premières : 974 sur 8 séances
- Ciné zik' : 150 sur 3 séances
- Animations enfants : 718 sur 12 séances (goûters, p'tit déjs, écriture, matin récréatif)

La commission cinéma

Chaque mois, une dizaine de bénévoles se réunissent pour élaborer la programmation du mois suivant.

Cette réunion, effectuée en lien avec l'animateur cinéma, permet de proposer une programmation pour tous les publics.





Graines des Toiles

Du 16 au 31 octobre 2017

10 ans !! Depuis la création du festival, nous nous attachons à développer un moment cinématographique, plus particulièrement ouvert aux familles et aux enfants en lien avec les autres événements cinématographiques d'importance à Gérardmer ainsi, le festival Graines des Toiles se positionne en octobre, à une période propice au jeune public, à l'articulation des vacances d'automne et de la période scolaire.

Un jeu dans la ville avec les réponses dans les vitrines des commerçants a permis à plus de 75 enfants et leurs familles de découvrir le centre ville de Gérardmer en s'amusant.

La programmation

La 10e édition de Graines des Toiles s'est articulée cette année en 2 axes :

Le thème des « 10 ans ! » a été exploité à travers

de nombreux films. L'autre moitié de la programmation étant consacrée aux sorties cinématographiques du moment.

Cette année, ce sont 30 films qui ont été proposés sur les 16 jours du festival.

De plus le travail régulier, mené tout au long de l'année avec les distributeurs de films jeune public, a permis de présenter au public 5 films en avant premières au fil du festival (Rosa et Dara, leur fabuleux voyage – Les Moomins attendent Noël – Myrtille et la lettre au Père Noël – Ernest et Célestine en hiver et Le Voyage de Ricky).

Une **nuît décalée**, regroupant 4 films et un repas, destinée à de jeunes adultes et grands enfants a eu lieu le samedi 28 octobre et a accueilli 64 spectateurs.

Des expositions

Plusieurs expositions ont été proposées au public.

À la MCL :

Sandrine Stoianov, illustratrice, animatrice et dessinatrice. Une exposition de 90 planches originales du court métrage « Le parcours de l'écureuil » Une intervention de l'artiste avec une classe de scolaires de Gérardmer a eu lieu le 16 octobre.

À la découverte du monde / Dans la forêt enchantée d'Oukybouky / La petite fabrique du monde : panneaux explicatifs sur la création des différents films et courts métrages.

À la Ludothèque :

Loulou et autres loups : Panneaux explicatifs sur la création du film

À la Médiathèque :

Phantom Boy : panneaux explicatifs sur la création du film



Les actions autour des films

Plusieurs animations en lien avec les films ou avec l'anniversaire du festival ont été réalisées avant ou après les séances. Depuis plusieurs années, nous développons ces moments d'animations qui sont un vrai moment de partage avec le public et les bénévoles et qui rencontrent de plus en plus de succès.

Deux Cinés p'tit déj :

moment hautement convivial avant le film ("Dans la forêt enchantée d'Oukybouky" et "Le Voyage de Ricky")

Le Matin récréatif :

(destiné aux plus petits - dès 3 ans : 1 atelier créatif, Lecture et Jeux en rapport avec le film) autour du film "Loulou et autres loups".

Deux Ciné goûters :

(destinés aux plus grands dès 6 ans) autour des films "Le grand méchant renard et autres contes" et "Tante Hilda" ! Avec des petits ateliers suivis d'un goûter.

Animation Rapace surprise avec la Volerie des Aigles de Kintzheim et leur Grand duc de Véraux autour du film en avant-première "Le Voyage de Ricky".



Repas autour de la nuit décalée : soupe, hot dogs et compotes servi entre chacun des 4 films.

Concert de jazz à l'issue du film "Swing".

Ateliers cinéma sur un après-midi (découverte de la table à Mashup, incrustation fond vert et visite de cabine).

Coin lecture avec de nombreux ouvrages en rapport avec les films diffusés.

Livret jeux de 24 pages avec des coloriages,

mots mêlés, jeu dans la ville, etc, etc...

Diffusion d'une vidéo interactive sur les percussions corporelles par Thierry Blury (compositeur et musicien) après le film "Le vent dans les roseaux".

Faire son cinéma

Le stage PTEA "Cinéma fantastique" a permis l'intervention de David VERLET et Pierre MEDY, réalisateurs professionnels. Le stage s'est déroulé sur 5 jours pendant les vacances d'Automne 2017.

L'objectif de cette semaine intense, riche en apprentissage et en échanges, était pour les 12 ados inscrits de maîtriser les bases de la création d'un court métrage, de l'écriture au montage en passant par le tournage.

Le film « La dernière séance » est un court métrage qui a été projeté à la MCL en fin d'année.

Ce stage a servi de préparation pour un autre projet de la MCL « les 24H des Réalisations » qui ont eu lieu les 20 et 21 janvier 2018 à Gérardmer.





Éduquer à l'image

En lien avec Image'Est, une formation d'une journée animée par Anaïs Caura et regroupant 8 participants a permis d'aborder la construction d'un récit dans le cadre d'un atelier d'éducation aux images. Comment raconter en dessinant, story board et mise en scène dans le cinéma d'animation.

Graines des Toiles

L'accueil du public

Il s'agit d'un élément fondamental dans le cadre d'un festival qui veut jouer sur la proximité et la convivialité. Le moment d'accueil est ainsi un moment d'échange qui permet à chaque enfant et chaque adulte accompagnant de s'approprier le lieu de culture qu'est la MCL.

Cette année, pour fêter les 10 ans, un accent particulier a été mis sur l'accueil avec la distribution personnelle de plus de 800 sacs aux enfants (contenant un livret jeux, le jeu dans la ville, un ballon aux couleurs du festival et des crayons). Une manière ludique de découvrir la ville et les lieux du festival.



Les bénévoles

À travers l'organisation de la manifestation, nous cherchons à favoriser l'implication de bénévoles. Permettre à chacun de s'impliquer et s'approprier la manifestation est une valeur phare et dominante pour notre MCL. L'édition 2017 a permis de voir une appropriation encore plus franche du festival des bénévoles et l'arrivée de nouvelles personnes, commission de programmation, décoration des lieux, participation aux activités, placement des enfants dans la salle, animations, présentation des films, etc...

Reconduction d'un nouveau projet auto-géré par les bénévoles (Les clowns).



Les Jurys

Depuis 5 ans, le festival propose à plusieurs jury de remettre leur prix :

- Jury jeune public
- Jury de l'accueil de Loisirs de la MCL
- Prix du Public



Ceux-ci ont montré l'intérêt et la qualité de tels dispositifs. Ils permettent aux jeunes d'approfondir leur vision des films, d'échanger autour du cinéma tout en forgeant leur regard, de valoriser leur expérience en étant mis en avant et de soutenir la programmation en mettant un film en avant.

Le jury jeune public 2017 était composé de 32 élèves de CM1/CM2 de l'école Jules Ferry de Gérardmer. Ils ont pu être accompagnés de leur enseignant, soutenu par les animateurs de la MCL et un bénévole impliqué dans la commission de programmation.



Ce jury a remis son prix au film « **Le Grand Méchant Renard et autres contes...** » de Benjamin Renner.

Les 22 enfants de l'Accueil de Loisirs de la MCL ont remis leur prix également au film « **Le Grand Méchant Renard et autres contes...** » de Benjamin Renner.

Le public est aussi jury et donne son avis grâce à des bulletins remis en début de séance sur les films d'actualités et avant-premières. (2014 bulletins dépouillés cette année).



Le public a récompensé le film « **Zombillénium** » d'Arthur de Pins et Alexis Ducord.



Cérémonie de clôture

Pour clôturer cette 10ème édition et pour fêter l'anniversaire du festival, une boum géante a été proposée à l'Espace LAC.

Plus de 300 personnes ont dansé sur le "Radio Minus Sound System" animé par Gangpol et Mit. La cérémonie de clôture suivi d'un goûter géant a terminé l'après-midi en beauté.



Assemblée Générale

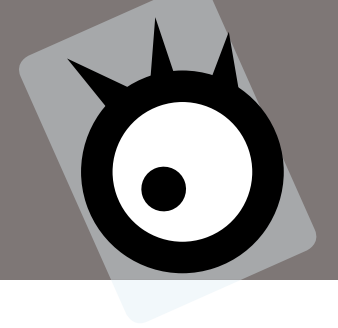
Mercredi 6 juin 2018

Galerie d'expositions



Maison de la Culture & des Loisirs
GERARDMER





Les expositions en 2017 ont vu leur durée un peu allongée, de deux semaines elles sont passées à un peu moins de trois semaines.

La saison, qui s'étend de septembre à juin, a proposé une programmation de 14 expositions qui se voulait éclectique, permettant de découvrir différents médiums comme la photographie, la peinture, la création textile, la sculpture, l'aquarelle, le dessin, la céramique, l'installation...

La conception d'un programme imprimé a été reconduite pour permettre aux usagers et visiteurs de connaître l'ensemble de notre programmation et d'avoir un aperçu détaillé de chaque exposition.

La Commission exposition s'est réunie à plusieurs reprises pour examiner les dossiers de candidature qui nous étaient parvenus, mais aussi pour proposer des artistes pour la singularité et la qualité de leur travail afin d'élaborer la future saison.



Coups de cœur 2017 :

L'un, tout d'abord, pour l'exposition installation de la céramiste **Florence Grivot** "Flottement". Une construction éphémère, en suspension dans la galerie qui n'a pas manqué de surprendre les visiteurs. *"De sa naissance à sa mort, je choisis le temps d'existence de l'œuvre."*

Celle-ci aura pris fin lors d'une intervention [finissage avec la classe de percussion de l'école de Musique...



Ensuite, une exposition rétrospective du travail de **Fabienne Hachet**, peintre gérômoise a été proposée. Un moment fort où le public s'est montré présent lors d'un vernissage riche en émotions.

Enfin, avec celle de **Sandrine Stoianov** qui, dans le cadre des 10 ans du festival Graines des Toiles, nous a proposé une exposition exceptionnelle qui a permis de découvrir les coulisses d'un film d'animation. Sandrine a pu présenter et partager son travail auprès de scolaires émerveillés et captivés.



En 2017, Estelle Pérel, diplômée de l'ESAL (Beaux-Arts d'Epinal), qui avait été en mission de service civique à la MCL sur le secteur Exposition pour la Saison 2015/2016 est revenue nous voir mais cette fois, en tant qu'exposante. Une exposition ludique très appréciée des petits comme des grands.

Un partenariat avec l'ESAL a d'ailleurs été mis en place sur 2017 mais aussi pour les saisons à venir, par le biais d'une exposition "Carte blanche" aux étudiants, en espérant qu'il conduira vers de nouvelles missions fructueuses et constructives.

Le budget de fonctionnement annuel de 1500 euros en 2016 s'est vu augmenté sur 2017 pour atteindre 1900 €, ce qui permet d'envisager plus sereinement des partenariats, comme celui avec l'ESAL et d'investir dans du matériel (vaisselle pour les vernissages par exemple).

La saison 2018/2019 est d'ors et déjà en cours de programmation, de belles découvertes en perspective...

Alexandra Rudatis
Peinture textile



Du 23 décembre au 8 janvier 2017
Galerie de la MCL
Vernissage en soirée libre
Vendredi 30 décembre à 18h30

Karotte
Peinture



Du 13 au 23 janvier 2017
Galerie de la MCL
Vernissage en soirée libre
Vendredi 13 janvier à 18h30

Sophie Schier
Photographie



Du 3 au 14 février 2017
Galerie de la MCL
Vernissage musical en soirée libre
Vendredi 3 février à 18h30

Florence Grivot
Installation de céramique
"Flottement"



Du 18 au 28 février 2017
Galerie de la MCL
Vernissage en soirée libre
Vendredi 17 février à 18h30

En 2017, vous avez pu découvrir :

Fin de la saison 2016/2017

Alexandra Rudatis / Peinture textile
Du 23 décembre au 8 janvier 2017

Karotte / Peinture
Du 13 au 23 janvier 2017

Exposition de Bande-dessinée / Festival du film fantastique
Du 25 au 29 janvier 2017

Sophie Schier / Photographie
Du 3 au 14 février 2017

Florence Grivot / Installation Céramique
Du 17 au 28 février 2017

Véronique L Hoste / Photographie
Du 2 au 15 mars 2017

Lucie Collot / Aquarelle
Du 17 mars au 3 avril 2017

Clément Martin / Photographie
Du 5 au 26 avril 2017

Jean-Marie Cherruault / Peinture
Du 28 avril au 9 mai 2017

Fabienne Hachet / Sculpture & peinture
Du 12 au 24 mai 2017

"*Mouvement*" / Exposition annuelle de l'atelier PHOTO de la MCL
Du 26 mai au 9 juin 2017

"*Fer, bois, pierre*" / Exposition annuelle de l'atelier VITRAIL
Du 13 au 30 juin 2017

Véronique L Hoste
Exposition photographique
"Cycle"



Du 3 au 15 mars 2017
Galerie de la MCL
Vernissage en soirée libre
Vendredi 3 mars à 18h30

Lucie Collot
Aquarelle
"Sirenes"



Du 17 mars au 3 avril 2017
Galerie de la MCL
Vernissage en soirée libre
Vendredi 17 mars à 18h30

Clément Martin
"Street art et BBO"
Berlin, Paris, New York, Tokyo...
Photographie



Du 5 au 26 avril 2017
Galerie de la MCL
Vernissage en soirée libre
Vendredi 5 avril à 18h30

Sébastien Montag
Peinture & installation



Du 15 décembre au 2 janvier 2018
Galerie de la MCL
Vernissage en soirée libre
Vendredi 15 décembre à 18h30

Joël Couchouren
Photographie



Du 24 novembre au 12 décembre 2017
Galerie de la MCL
Vernissage en soirée libre
Vendredi 24 novembre à 18h30

Elsa Komète
Illustration



Du 3 au 21 novembre 2017
Galerie de la MCL
Vernissage en soirée libre
Vendredi 3 novembre à 18h30

Début de la saison 2017/2018

Régis Bourguignon / Photographie
Du 15 septembre au 12 octobre 2017

Sandrine Stoïanov / Peinture, illustration & animation
Du 16 au 31 octobre 2017

Elsa Komète / Peinture
Du 3 au 21 novembre 2017

Joël Couchouren / Photographie
Du 24 novembre au 12 décembre 2017

Sébastien Montag / Peinture & installation
Du 15 décembre au 2 janvier 2018

À venir en 2018...

Estelle Pérel / Illustration
Marine Antoine / Création textile
Sophie Schier / Photographie
Carte blanche à l'ESAL
Chantal Toussaint / Céramique
Sandrine Humbert / Peinture

Jean-Marie Cherruault
"La peinture est ma et l'homme l'habille"
Peinture



Du 28 avril au 9 mai 2017
Galerie de la MCL
Vernissage en soirée libre
Vendredi 28 avril à 18h30

Fabienne Hachet
Sculpture & Peinture



Du 12 au 24 mai 2017
Galerie de la MCL
Vernissage en soirée libre
Vendredi 12 mai à 18h30

Régis Bourguignon
"Silhouettes" Photographie



Du 15 septembre au 12 octobre 2017
Galerie de la MCL
Vernissage en soirée libre
Vendredi 15 septembre à 18h30

Assemblée Générale

Mercredi 6 juin 2018

Place aux
jeunes !!



Maison de la Culture & des Loisirs
GERARDMER



Le secteur jeunes de la MCL

L'équipe du secteur jeunes est composée de :



Julien THIBAUT coordination du Secteur Jeunes
(BRJEPS Loisirs Tous Publics avec unité de compétences de direction)

Missions

- Coordination de l'équipe du secteur jeunes
- Coordination et suivi administratif secteur jeunes
- Coordination des ALSH et de l'accompagnement à la scolarité
- Coordination et animation des 24h des réalisations et projets jeunesse (stage cinéma, ateliers cinéma des mercredis, colo et stage hip hop...)
- Missions transversales (comité technique CTEAC Hautes Vosges, événements/ temps forts de la Maison, du territoire, des partenaires et du réseau, accompagnement de service civique et stagiaire, développement de nouvelles actions, réunions partenaires...)



Pauline LUEZAS, animation sur les actions du secteur (CDI)
(BRJEPS animation culturelle – unité de compétences de direction en cours de validation en 2018)

Gwenaëlle CUNAT titulaire d'un DUT, animation de projets sur les actions du secteur (Cui-Cae)

Des animatrices BAFA : Hélène Le Berre, Elodie Gillet

Des stagiaires BAFA : Nicolas Martel, Lisa Gombert, Camille Marotel, Cindy Poirot, Charlotte Perrin, Mel Fidanza (Aide-animatrice).



Missions

- Assurer l'accueil des enfants et veiller à la sécurité physique et morale des enfants
- Élaborer des projets d'animation en cohérence avec le projet pédagogique et le projet éducatif de la MCL
- Favoriser les relations avec les familles
- Favoriser les relations avec les partenaires
- Participer à des temps de formation
- Contribuer à l'animation de manifestations de la Maison et du territoire

Activités / Tâches

- Animation des temps de vie quotidienne en tenant compte des besoins, des rythmes de l'enfant et de ses attentes.
- Gestion de la présence des enfants
- Proposition de temps d'animation en relation avec le projet pédagogique et la spécificité du temps d'accueil
- Aménagement des locaux afin de les rendre fonctionnels et conviviaux
- Participation à des temps de formation et des réunions de préparation et de bilan
- Réalisation des tâches inhérentes au service à la demande du coordinateur, du directeur de la Maison et de l'employeur

Les bénévoles : Le secteur jeunes c'est également des bénévoles qui interviennent dans le cadre des accueils de loisirs et du CLAS. Ils viennent apporter leurs savoirs et complètent idéalement l'équipe.

Les familles : Les parents sont régulièrement conviés à des temps conviviaux. Ils peuvent ainsi profiter de ces moments pour apprécier les réalisations artistiques et culturelles de leurs enfants. C'est également un prétexte pour rencontrer d'autres parents et échanger avec l'équipe d'animation.

Fonctionnement :

Composition de l'équipe : 1 directeur – 2 animatrices permanentes – 1 animateur/trice mis à disposition par la mairie de Gérardmer pour les mercredis.

Les mercredis pour les 6-11 ans

Horaires : 7h45-18h

36 mercredis à l'année sur 5 périodes

Les vacances scolaires pour les 6-11 ans et des stages pour les 11-17 ans

Horaires 7h45-18h

Vacances d'Automne Hiver, Noël et Printemps soit 7 semaines d'accueil

Vacances d'été, soit 5 semaines

L'accompagnement à la scolarité (6-17 ans) - 17h-19h

Les lundis et jeudis à la MCL et les mardis à la Maison de quartier du Bergon

Les projets transversaux

- Graines des Toiles
- Festival International du Film Fantastique de Gérardmer
- Mois Mix'ture
- 24h des réalisations (1 week-end en janvier et 1 week-end de 3 jours en février)
- stage cinéma d'automne pendant Graines des toiles
- sorties et participation à des événements cinématographique (atelier vidéo)
- colo hip hop au mois de juillet

- les projets d'éducation artistique PTEA (comité technique) + mise en œuvre, déploiement et coordination de projets à destination du public et des actions du secteur jeunes

- participation au réseau jeunesse Grand'est MJC et réseau parentalité (CAF des Vosges)

Le projet pédagogique :

Il nous permet de mettre en avant la spécificité de la Maison, et est donc volontairement orienté sur les pratiques artistiques et culturelles, avec pour objectifs :

- permettre aux enfants la découverte, l'expérimentation et la pratique d'activités artistiques et culturelles,
- favoriser le développement de la créativité, de l'imagination et de la curiosité chez l'enfant,
- permettre aux enfants la rencontre avec des artistes,
- permettre aux enfants de vivre de vrais temps de vacances et de loisirs.

Le projet pédagogique est retravaillé en équipe pour l'été 2018 et s'adapter à cette période de vacances. En lien avec le retour à la semaine de 4 jours, le projet pédagogique sera également affiné pour l'année scolaire 2018 - 2019.



La fréquentation :

La fréquentation est en baisse sur les mercredis. Avec le retour à la semaine de 4 jours et l'arrêt des NAP nous prévoyons des effectifs moyens de 15 enfants par mercredis. Elle est constante sur les vacances.

Les projets 2017

Les vacances scolaires :

Hiver 2017

- Du 13 au 17 février : Semaine du Projet art récup

- Du 20 au 24 février : Réalisation d'un livre 3d avec l'association CLAVE et des ateliers photos

Printemps 2017

- 10 au 14 avril : Projet mangez local

6/11 ans Atelier journalisme et visites (intervention de l'association ETC TERRA et Quentin Geoffrey de Gérardmer Info)

- 17 au 21 avril : PTEA BD

Été 2017



- Du 10 au 13 juillet (fermeture le 14 juillet) : « Jeux du monde, d'hier et d'aujourd'hui » créations, constructions, découvertes et activités autour des jeux d'ici et d'ailleurs »

- Du 17 au 21 juillet : « Mystères et boules de gomme! » enquêtes, secrets, énigmes, détectives en herbes, savants fous, expériences secrètes... Cette semaine va te rendre curieux !

- Du 24 au 28 juillet : Camping et activités nature à Gérardmer. Des activités nature et la découverte de nuitée sous tente

- Du 31 juillet au 4 août : « La Maison des Artistes » cinéma, spectacle vivant, musique, danse.

- Du 7 au 11 août : « Couleurs ! » une semaine d'activités créatives



Automne 2017

- Du 23 au 27 octobre : Animation d'un jury enfant Graines des Toiles

- Du 30 octobre au 3 novembre : Ateliers cinéma : table à Mash Up, stop motion...

Noël 2017

- Du 26 au 29 décembre : Ateliers d'expressions et jeux de rôles sur le thème de Noël

Les mercredis :

- Janvier-février 2017 : Ateliers magie.

- Mars Avril 2017 : Ateliers musiques et chants.

- Mai juillet : Multi-activités et jeux extérieurs.

- Septembre octobre : En attendant Graines des toiles, ateliers créatifs pour préparer les 10 ans de GDT

- Novembre décembre : « Rencontre avec la nuit... » ateliers en partenariat avec la médiathèque, jeux et ateliers autour des expressions liées au thème de la Nuit.



Les projets jeunesse :

Janvier-février 2017

- Rencontre ados inter-MJC, avec un repas-ciné. Accueil de 3 structures MJC de Luneville, MJC de Dombasle et MJC Beauregard. 80 adolescents réunis pour cette soirée.

- 24h des réalisations, 14 et 15 janvier à la MCL et 24 au 26 février à Paris

Ce challenge consiste à écrire, réaliser et monter un film en 24H chrono sur un thème dévoilé au début de la manifestation.

Les 24H des Réalisations mettent en valeur la capacité des jeunes à s'exprimer par la fiction et les images.

5 Équipes inscrits, 23 participants.

Printemps

- Du 17 au 21 avril 2017 : Stage « Atelier comics » avec l'intervention d'une auteure de BD, Estelle Pérel – ce projet était financé dans le cadre du PTEA de la ville de Gérardmer. 6 participants.

Eté

- Du 10 au 16 juillet 2017 : Colo « hip hop en Mouvement 3 » juillet 2018 du groupe d'ados de l'atelier hip hop a été accompagné sur la construction d'un temps de colonie culturelle, avec auto-financement pour subventionner le projet.

Au programme, des activités de loisirs et des ateliers artistiques : hip hop, beat box et graffiti. 4 représentations dans Gérardmer ont permis de valoriser le travail des ados en fin de semaine. 14 participants

Automne

- Du 23 au 27 octobre 2017 : Stage « court métrage fantastique » avec l'intervention d'un réalisateur.

5 jours d'ateliers pour écrire, filmer et monter un court métrage sur un thème fantastique et donner les outils et les compétences pour se former et participer aux 24h des réalisations. Ce projet était financé dans le cadre du PTEA de la ville de Gérardmer. 12 participants

Toute l'année scolaire

- Depuis septembre 2017, la MCL propose aux 11-17 ans un atelier vidéo tous les mercredis, encadré par Maxime Acker, formé à la FEMIS.

L'atelier vidéo a lieu tous les mercredi après-midi de 14h à 17h (hors vacances).

Il accueille 6 jeunes adolescents qui font vivre la chaîne youtube « vidéoado MCL de Gérardmer ». Les adolescents apprennent la fiction (écriture, tournage, montage) mais aussi le documentaire, le reportage ainsi que les effets spéciaux. Les films terminés sont tous disponibles sur la chaîne youtube dédiée.

Première réalisation, « C'est n'importe quoi » un film de fiction qui a été diffusé lors du festival du film de Thionville « le réel en vue » en novembre 2017.

Les nouvelles activités Périscolaires de la Ville de Gérardmer :

Janvier février 2017

- Vivre ensemble par le jeu (Jeux de connaissance, de coopération et de rôles - Découvrir les autres apprendre à mieux se connaître).

Jean Macé – Maternelle

- Atelier théâtre

Découverte de l'expression théâtrale à travers des jeux et de l'improvisation jeux de rôles/personnages

Jeudi Marie Curie – CE1-CE2

Mars avril 2017

- Atelier théâtre : Découverte de l'expression théâtrale à travers des jeux et de l'improvisation jeux de rôles/personnages.

Jean Macé - Élémentaire

- Vivre ensemble par le jeu (Jeux de connaissance, de coopération et de rôles - Découvrir les autres apprendre à mieux se connaître).

Marie Curie - Élémentaire.

Mai juillet 2017

- Multi-activités artistiques (Découvertes pratiques artistiques) - Bas Rupts groupe CE2-CM1/CM2

- Atelier théâtre sur la légende du Pont des Fées : Ateliers d'expression et préparation d'une saynète, balade au pont des fées, préparation de décors et accessoires - Jules Ferry -CE2-CM1-CM2

Septembre octobre 2017

- À la découverte des arts plastiques – activités créatives et découverte de techniques de dessin.

Jean Macé - Élémentaire

- Atelier jeux d'expressions et théâtrales – jouer et découvrir son corps, sa voix. Maternelle Marie Curie

- Vidéo : réalisation d'un court métrage – initiation et découverte de la vidéo, réalisation collective d'un court métrage. Jean Macé - Élémentaire

- Atelier stop motion Vidéo : découverte du stop motion initiation et découverte de technique en stop motion, réalisation de très courts métrages. Jean Macé - Élémentaire

Novembre décembre 2017

- Atelier light-painting, avec l'intervention de Julien Cuny, artiste peintre et photographe. Élémentaire Jules Ferry.

Ce projet était financé dans le cadre du PTEA de la ville de Gérardmer.

- Atelier Vidéo : réalisation d'un court métrage. Initiation et découverte de la vidéo, réalisation collective d'un court métrage.

Jean Macé - Élémentaire

- Atelier stop motion : découverte du stop motion initiation et découverte de technique en stop motion, réalisation de très courts métrages. Jean Macé - Élémentaire



Participation aux événements du territoire et de la Maison de la Culture et des Loisirs

- Un été au bord du Lac
- Mois Mix'ture
- « Rencontres avec la Nuit... »
- Festival International du Film Fantastique
- Festival cinéma jeune public Graines des Toiles
- Fête des Jonquilles
- Festival du réel de Thionville
- Fête du Jeu
- projet « mangez local c'est l'idéal »
- projet « solidaire avec la nature » du PNRBV
- forum éco-citoyen de Guebwiller



Projets 2018 - 2019

Perspectives de projets

Retour de la semaine de 4 jours dans les écoles :

- les mercredis matins, l'enfant pourra choisir un atelier de découverte et de pratiques artistiques et culturelles
- les mercredis après midi : des activités de loisirs en lien avec les animations de la MCL et du territoire : se rendre à la médiathèque, à la ludothèque, à l'école de Musique, profiter de l'environnement proche de Gérardmer, découvrir le patrimoine culinaire de Gérardmer et des Vosges, séance de cinéma, spectacles vivants, visites de lieux culturels...
- développement de séjours courts, colos culturelles, mini-camps, séjours nature et culture, de stages culturels
- projet radio et vidéo pour les adolescents (6h des réalisations, partenariat avec un Été au bord du lac pour couvrir l'événement,...)
- stages d'été « culturels » (hip hop, médias, festivals...)

